

Guiding the leaders of tomorrow

▶ 2025

Hoërskool Olimpiade voorbereidings studiegids

Graad 10

REKENINGKUNDE

**VORIGE VRAESTEL EN MEMO
RONDE EEN EN TWEE
2022 * 2023 * 2024**



UNIVERSITY
OF
JOHANNESBURG

DEPARTMENT OF
FINANCE AND INVESTMENT
MANAGEMENT



Walter Sisulu University
In pursuit of excellence

NELSON MANDELA
UNIVERSITY



DURBAN UNIVERSITY OF TECHNOLOGY
INYUVESI YASETHEKWINI YEZOBUCHWEPHESHE
Creative. Distinctive. Impactful.

MILPARK
EDUCATION



UFS

UNIVERSITY OF THE FREE STATE
UNIVERSITEIT VAN DIE VRYSTAAT
YUNIVESITHI YA FREISTATA

NELSON MANDELA UNIVERSITY



Change the World by applying for a qualification in one of the following study fields:

Accounting • Advertising • Afrikaans • Agricultural Management • Analytical Chemistry • Anthropology • Applied Design • Applied Mathematics • Architectural Technology • Architecture • Art • Auditing • Biochemistry • Biokinetics • Botany • Broadcasting • Building • Business Management • Business Studies • Ceramic Design • Chemistry • Civil Engineering • Clinical Psychology • Computer Science • Communication Networks (IT) • Conservation Biology • Construction Economics • Construction Management • Construction Studies • Counselling Psychology • Chemical Process Technology • Development Studies • Dietetics • Economics • Ecology • Education • Electrical Engineering • English • Environmental Health • Environmental Management • Emergency Medical Care (Paramedic) • Fashion • Financial Accounting • Financial Planning • Fine Art • Foundation Phase Teaching • Forestry • French • FET Teaching • Game Ranch Management • Geography • Geology • Graphic Design • History • Hospitality Management • Human Movement Science • Human Resource Management • Human Settlement Development • Industrial Psychology • Industrial Engineering • Information Systems • Information Technology • Inorganic Chemistry • Interior Design • Internal Auditing • Inventory Management • Intermediate Phase Teaching • isiXhosa • Journalism • Language & Literature • Law • Logistics • Management • Marine Biology • Marine Engineering • Marketing • Mathematics • Mechanical Engineering • Mechatronics • Media, Communication & Culture • Microbiology • Music • Medical Laboratory Science • Medicine & Surgery • Nature Conservation • Nursing • Operations Management • Painting • Pharmacy • Philosophy • Physiology • Photography • Physics • Political Studies • Polymer Technology • Psychology • Public Administration • Public Management • Public Relations Management • Quality Management • Quantity Surveying • Radiography (Diagnostic) • Restoration Ecology • Renewable Energy • Sculpture • Senior Phase Teaching • Social Work • Sociology • Software Development • Sport Management • Sport Science • Statistics • Support Services (IT) • Taxation • Textile Design & Technology • Tourism • Transport Economics • User Support Services (IT) • Visual Arts • Wood Technology • Zoology



Change the World

E info@mandela.ac.za

T 041 504 1111

myfuture.mandela.ac.za



PROVERTO

NATIONAL HIGH SCHOOL OLYMPIAD

ANSWER SHEET

TODAY'S DATE DAY MONTH YEAR GRADE

SCHOOL NAME

LEARNER SURNAME

FIRST NAME INITIALS DATE OF BIRTH Female Male

LEARNER EMAIL (if available)

LEARNER Mobile Number

SELECT THE SUBJECT/SUBJECTS (Mark a block with a X)

ACCOUNTING/REKENINGKUNDE BUSINESS STUDIES/BESIGHEIDSTUDIES ECONOMICS/EKONOMIE

ACCOUNTING / REKENINGKUNDE

1 A B C D	6 A B C D	11 A B C D	16 A B C D	21 A B C D	26 A B C D
2 A B C D	7 A B C D	12 A B C D	17 A B C D	22 A B C D	27 A B C D
3 A B C D	8 A B C D	13 A B C D	18 A B C D	23 A B C D	28 A B C D
4 A B C D	9 A B C D	14 A B C D	19 A B C D	24 A B C D	29 A B C D
5 A B C D	10 A B C D	15 A B C D	20 A B C D	25 A B C D	30 A B C D

TOTAL ____/30

BUSINESS STUDIES / BESIGHEIDSTUDIES

1 A B C D	6 A B C D	11 A B C D	16 A B C D	21 A B C D	26 A B C D
2 A B C D	7 A B C D	12 A B C D	17 A B C D	22 A B C D	27 A B C D
3 A B C D	8 A B C D	13 A B C D	18 A B C D	23 A B C D	28 A B C D
4 A B C D	9 A B C D	14 A B C D	19 A B C D	24 A B C D	29 A B C D
5 A B C D	10 A B C D	15 A B C D	20 A B C D	25 A B C D	30 A B C D

TOTAL ____/30

ECONOMICS / EKONOMIE

1 A B C D	6 A B C D	11 A B C D	16 A B C D	21 A B C D	26 A B C D
2 A B C D	7 A B C D	12 A B C D	17 A B C D	22 A B C D	27 A B C D
3 A B C D	8 A B C D	13 A B C D	18 A B C D	23 A B C D	28 A B C D
4 A B C D	9 A B C D	14 A B C D	19 A B C D	24 A B C D	29 A B C D
5 A B C D	10 A B C D	15 A B C D	20 A B C D	25 A B C D	30 A B C D

TOTAL ____/30

INSTRUCTIONS: Please complete all required information
Colour a circle completely ● CORRECT MARK
Erase any faulty marks completely
Do not fold, tear or damage this form

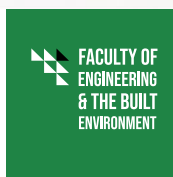
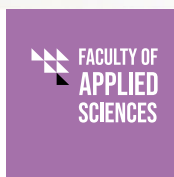
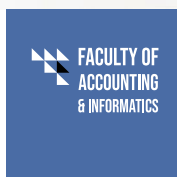


DURBAN UNIVERSITY OF TECHNOLOGY
INYUVESI YASETHEKWINI YEZOBUCHWEPHESHE

2025

Applications to Study @DUT

Open



**Apply today via the
Central Applications Office (CAO):**

WWW.CAO.AC.ZA

For more information on our programmes visit: www.dut.ac.za

DurbanUniversityOfTechnology @DUT_Tweets @DUTCampusTV @DUT_Official1
 @DUT_Official Durban University Of Technology

ENVISION2030

transparency • honesty • integrity • respect • accountability
fairness • professionalism • commitment • compassion • excellence

CREATIVE. DISTINCTIVE. IMPACTFUL.

REKENINGKUNDE
GRAAD 10
RONDE 1 & 2

2024

VORIGE VRAESTEL



EXPLORE OUR

Comprehensive Undergrad
ONLINE Programmes

Your Pathway to Success



Learn More

www.milpark.ac.za

We've got you. You've got this.

INHEEMSE BOEKHOUDING, ETIEK, AARP EN INTERNE KONTROLE

1. Watter van die volgende stellings onderskei inheemse boekhoumetodes akkuraat van die dubbelinskrywingsboekhoustelsel?
 - A Inheemse metodes was uitsluitlik gebaseer op mondelinge tradisies.
 - B Inheemse metodes gebruik dikwels fisiese volumes vir rekordhouding van handelsvoorraad, anders as die abstrakte numeriese waardes wat in boekhouding met dubbele inskrywings gebruik word.
 - C Die boekhoustelsel met dubbele inskrywings is minder akkuraat as inheemse metodes wat deur klein spaza-winkeleienaars gebruik word.
 - D Inheemse metodes maak nie voorsiening vir die optekening van krediettransaksies nie.

2. Jy het die taak om 'n aanbieding te ontwerp om jou medeleerders te leer oor inheemse rekeningkundige beginsels. Watter een van die volgende aktiwiteite sal die beste voorbeeld van hierdie tipe rekeningkundige proses wees?
 - A 'n Toespraak oor die geskiedenis van die dubbelinskrywingsbeginsels soos gebruik deur rekenmeesters en die relevante AARP-beginsels wat deur hulle toegepas word.
 - B 'n Verduideliking oor internasionale rekeningkundige standaarde wat fokus op interne beheerprosedures wat van toepassing is op 'n spaza-winkel.
 - C 'n Praktiese aktiwiteit wat 'n fisiese voorstelling van rekeninge skep deur materiaal en simbole te gebruik wat relevant is vir 'n spesifieke inheemse kultuur.
 - D 'n Rekenaar-laboratorium sessie oor die gebruik van Excel vir finansiële ontleding.

3. Watter van die volgende stellings beskryf AARP akkuraat?
 - A Algemene Aanvaarde Rekenkundige Praktyk.
 - B Algemeen Aanvaarde Rekeningkundige Praktyk.
 - C Algemene Assosiasie vir Rekenmeesters Praktyk.
 - D Assosiasie vir Algemene Rekenmeesters Praktisyns.

4. Wat is die primêre doel van AARP?
 - A Om belasting betaalbaar vir die finansiële jaar te verminder.
 - B Om te verseker dat finansiële state betroubaar en vergelykbaar is.
 - C Om eienaarsekwiteit te maksimeer.
 - D Om aan regulatoriese vereistes te voldoen.

5. 'n Besigheid hou aan om die deurlopende voorraadstelsels te gebruik. Dit is 'n voorbeeld van die toepassing van watter AARP-beginsel?
- A Materialiteitsbeginsel
 - B Paringsbeginsel
 - C Konsekwenheidsbeginsel
 - D Inkomste-erkenningsbeginsel

KONTANT- EN KREDIETTRANSAKSIES EN DIE REKENINGKUNDIGE VERGELYKING

6. Michelle het 'n winkel oopgemaak wat leerhandsakke vervaardig. Haar kapitaalbydrae het bestaan uit R10 000 kontant en 'n naaimasjien ter waarde van R5 000. Watter een van die volgende sal die korrekte inskrywing in die Algemene Grootboek wees?

A	<table border="1" style="width: 100%; border-collapse: collapse;"> <tr><td style="text-align: center;">Bank</td></tr> <tr><td style="text-align: right;">10 000 </td></tr> <tr><td style="text-align: center;">Toerusting</td></tr> <tr><td style="text-align: right;">5 000 </td></tr> </table>	Bank	10 000	Toerusting	5 000	<table border="1" style="width: 100%; border-collapse: collapse;"> <tr><td style="text-align: center;">Kapitaal</td></tr> <tr><td style="text-align: right;"> 10 000</td></tr> <tr><td style="text-align: center;">Kapitaal</td></tr> <tr><td style="text-align: right;">5 000 </td></tr> </table>	Kapitaal	10 000	Kapitaal	5 000
Bank										
10 000										
Toerusting										
5 000										
Kapitaal										
10 000										
Kapitaal										
5 000										
B	<table border="1" style="width: 100%; border-collapse: collapse;"> <tr><td style="text-align: center;">Bank</td></tr> <tr><td style="text-align: right;"> 10 000</td></tr> <tr><td style="text-align: center;">Toerusting</td></tr> <tr><td style="text-align: right;"> 5 000</td></tr> </table>	Bank	10 000	Toerusting	5 000	<table border="1" style="width: 100%; border-collapse: collapse;"> <tr><td style="text-align: center;">Kapitaal</td></tr> <tr><td style="text-align: right;">10 000 </td></tr> <tr><td style="text-align: center;">Kapitaal</td></tr> <tr><td style="text-align: right;">5 000 </td></tr> </table>	Kapitaal	10 000	Kapitaal	5 000
Bank										
10 000										
Toerusting										
5 000										
Kapitaal										
10 000										
Kapitaal										
5 000										
C	<table border="1" style="width: 100%; border-collapse: collapse;"> <tr><td style="text-align: center;">Bank</td></tr> <tr><td style="text-align: right;">10 000 </td></tr> <tr><td style="text-align: center;">Toerusting</td></tr> <tr><td style="text-align: right;">5 000 </td></tr> </table>	Bank	10 000	Toerusting	5 000	<table border="1" style="width: 100%; border-collapse: collapse;"> <tr><td style="text-align: center;">Kapitaal</td></tr> <tr><td style="text-align: right;">10 000 </td></tr> <tr><td style="text-align: center;">Kapitaal</td></tr> <tr><td style="text-align: right;"> 5 000</td></tr> </table>	Kapitaal	10 000	Kapitaal	5 000
Bank										
10 000										
Toerusting										
5 000										
Kapitaal										
10 000										
Kapitaal										
5 000										
D	<table border="1" style="width: 100%; border-collapse: collapse;"> <tr><td style="text-align: center;">Bank</td></tr> <tr><td style="text-align: right;">10 000 </td></tr> <tr><td style="text-align: center;">Toerusting</td></tr> <tr><td style="text-align: right;">5 000 </td></tr> </table>	Bank	10 000	Toerusting	5 000	<table border="1" style="width: 100%; border-collapse: collapse;"> <tr><td style="text-align: center;">Kapitaal</td></tr> <tr><td style="text-align: right;"> 10 000</td></tr> <tr><td style="text-align: center;">Kapitaal</td></tr> <tr><td style="text-align: right;"> 5 000</td></tr> </table>	Kapitaal	10 000	Kapitaal	5 000
Bank										
10 000										
Toerusting										
5 000										
Kapitaal										
10 000										
Kapitaal										
5 000										

7. Die totale kontantverkope vir die dag beloop R25 000. R18 000 hiervan is deur kliënte met hul kredietkaarte betaal. Die koste van verkope is korrek bereken as R12 000. Wat sal die effek op die rekeningkundige vergelyking wees?

	Bates	=	Ekwiteit	+	Laste
A	(12 000)		25 000 (12 000)		(25 000)
B	25 000 (12 000)		25 000 (12 000)		
C	18 000 (12 000)		25 000 (12 000)		7 000
D			(25 000) 12 000		18 000 (12 000)

8. Handelsvoorraad word teen R7,80 per eenheid by 'n verskaffer aangekoop. Die faktuur wat vanaf die verskaffer ontvang is, dui aan dat 12 000 eenhede aangekoop is en dat handelskorting van 10% toegestaan is. Al dié goedere is vir R109 512 verkoop. Bereken die winsopslagpersentasie.
- A** 17%
B 30%
C 6%
D 10%

LEES DIE VOLGENDE INLIGTING EN BEANTWOORD VRAE 9 EN 10.

Tehya voer goedere vanaf Shein in vir haar winkel. Sy gebruik die selfoontoep om die bestelling te voltooi en die totale faktuurbedrag beloop R8 495 voor enige afslag. Sy pas dan 'n 20%-afslagkoepon toe. Die vervoer is gratis as gevolg van haar faktuurbedrag.

9. Tehya betaal die faktuur per EFO. Wat sal die korrekte inskrywing in haar Kontantbetalingsjoernaal wees?

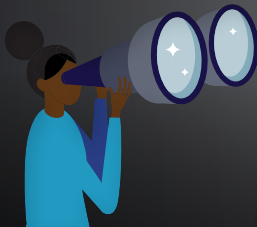
	Bank	Handels-voorraad	Krediteure-kontrole	Korting-ontvang	Debiteure-kontrole	Diverse rekeninge
A	8 495	8 495				
B	8 495	8 495		1 699		
C	6 796	6 796				
D	6 796		6 796			



EXPLORE OUR

Comprehensive Undergraduate
Programmes

Your Pathway to Success



Learn More

www.milpark.ac.za

We've got you. You've got this.

10. Tehya ontvang later 'n kennisgewing dat die invoerbelasting R647 beloop wat sy per EFO betaal. Wat sal die korrekte inskrywing in haar Kontantbetalingsjoernaal wees?

	Bank	Handels- voorraad	Krediteure- kontrole	Korting ontvang	Debiteure- kontrole	Diverse rekeninge
A	647	647				
B	647		647			
C	647					647
D		647	647			

11. 'n Kliënt koop goedere op 'n Valentynsdagpromosie teen 'n 25% korting. Die bedrag wat sy betaal het, was R760. Die winsopslag op kosprys is 60%. Bereken die koste van verkope.

A $R760 \times \frac{75}{100} \times \frac{60}{100}$

B $R760 \times \frac{175}{100} \times \frac{60}{100}$

C $R760 \times \frac{125}{100} \times \frac{100}{160}$

D $R760 \times \frac{100}{75} \times \frac{100}{160}$

LEES DIE VOLGENDE INLIGTING EN BEANTWOORD VRAE 12 EN 13.

Ushika, 'n debiteur, skuld die besigheid R416. Sy het haar werk verloor en het vir die eienaar gesê sy kan hom net R380 betaal. Hy het vriendelik ingestem om haar aanbod as volle vereffening van haar rekening te aanvaar.

12. Wat sal die effek van die bogenoemde transaksies op die rekeningkundige vergelyking wees?

	Bates	Ekwiteit	Laste
A	- 380 + 380	- 36 + 36	
B	- 416 + 380	- 36	
C	- 416	- 380	- 36
D		- 380 + 380	- 36 + 36

13. In watter joernaal sal hierdie transaksie opgeteken word?

- A Kontantontvangstejoernaal
- B Kontantbetalingsjoernaal
- C Debiteurejoernaal
- D Algemene joernaal

LEES DIE VOLGENDE INLIGTING EN BEANTWOORD VRAE 14 EN 15

'n Besigheid het 'n rekeningstaat aan 'n debiteur gestuur wat die volgende ouderdomsanalise aandui:

Lopend (0- 30 dae)	31 – 60 dae	61 – 90 dae	91+ dae
R1 000	R1 500	R2 000	R0

Rente word gehef op alle agterstallige bedrae na 30 dae teen 24% per jaar.

14. Watter effek sal die rente wat op die agterstallige rekening van die debiteur gehef word, op die rekeningkundige vergelyking hê?

	Bates	Ekwiteit	Laste
A	+	-	
B	+	+	
C		+	+
D		+	-

15. Wat is die korrekte berekening vir die rente wat gehef sal word?

A $\left(R3\ 500 \times \frac{24}{100} \times \frac{1}{12} \right)$

B $\left(R4\ 500 \times \frac{24}{100} \times \frac{2}{12} \right)$

C $\left(R1\ 000 \times \frac{24}{100} \times \frac{1}{12} \right) + \left(R1\ 500 \times \frac{24}{100} \times \frac{2}{12} \right) + \left(R2\ 000 \times \frac{24}{100} \times \frac{3}{12} \right)$

D $\left(R1\ 000 \times \frac{24}{100} \times \frac{0}{12} \right) + \left(R1\ 500 \times \frac{24}{100} \times \frac{1}{12} \right) + \left(R2\ 000 \times \frac{24}{100} \times \frac{3}{12} \right)$

16. Op 30 September het die eienaar goedere vir sy persoonlike gebruik geneem met 'n verkoopprijs van R1 500 en 'n kosprijs van R 1 000. Watter inskrywings sal jy in die Algemene joernaal maak?

		R	R
A	Handelsvoorraad	1 500	
	Koste van verkope		1 500
B	Onttrekkings	1 000	
	Handelsvoorraad		1 000
C	Handelsvoorraad	1 000	
	Koste van verkope		1 000
D	Onttrekkings	1 500	
	Handelsvoorraad		1 500

17. Tydens 'n Paasfees-advertensieveldtog gebruik 'n besigheid van die paaseiers in voorraad om aan kliënte uit te deel om verkope te bevorder. Die totale koste van paaseiers wat vir hierdie doel gebruik word, beloop R600. Wat sal die effek op die rekeningkundige vergelyking wees?

	Bates	Ekwiteit	Laste
A	- 600 + 600		
B	- 600	+ 600	
C	- 600	- 600	
D		- 600 + 600	

18. Die water-en elektrisiteitsrekening wat vanaf die munisipaliteit ontvang is, toon dat die rekening vir dienste R4 800 beloop en dat die deposito op die water en elektrisiteit met R700 verhoog is. Wat sal die effek op die rekeningkundige vergelyking wees?

	Bates	Ekwiteit	Laste
A	+ 700	- 4 800	+ 5 500
B	- 700	+ 4 800	- 5 500
C	- 700	- 5 500	+ 4 800
D			+ 5 500 - 5 500

- 19.** Waarvoor word die kleinkas in 'n besigheid gebruik?
- A** Langtermynbeleggings.
 - B** Klein, toevallige uitgawes.
 - C** Werknemer salarisse.
 - D** Koop van vaste eiendom.
- 20.** 'n Werknemer gebruik fondse uit die kleinkas om kantoorbenodighede te koop wat R15 kos. Watter van die volgende stappe moet hierna gevolg word?
- A** Vergoed die kleinkasfonds onmiddelik.
 - B** Wag vir die maandelikse terugbetaling van die saldo.
 - C** Dien 'n kasregisterstrokie in en vul 'n kleinkasbewys in.
 - D** Voltooi 'n aankoopbestelling en doen 'n EFO.
- 21.** Watter metode sal die doeltreffendste wees in die bestuur van die kleinkas om aanspreeklikheid te verseker en teenstrydighede te verminder?
- A** Laat onbeperkte toegang tot die kleinkas toe.
 - B** Vereis kasregisterstrookies en fakture vir alle uitgawes en doen periodieke oudits.
 - C** Gebruik die kleinkas slegs vir groot aankope.
 - D** Skakel die kleinkasstelsel heeltemal uit.
- 22.** Watter stelling verduidelik die beste waarom 'n besigheid afslag aan 'n debiteur kan kanselleer?
- A** Om die totale verkoopsvolume vir die jaar te verhoog.
 - B** Om die onderneming se belasbare inkomste te verminder.
 - C** Omdat die debiteur die bepalinge van die kredietooreenkoms oortree het.
 - D** Om 'n aanpassing te maak vir 'n toename in die koste van goedere wat verkoop word.
- 23.** Watter verklaring verduidelik die beste waarom 'n onderneming kan besluit om skuld as oninbaar af te skryf?
- A** Om die inkomste vir die finansiële jaar te verhoog.
 - B** Omdat die onderneming oortollige kontantvloei het.
 - C** Om die verhaalbare waarde van sy debiteure akkuraat weer te gee.
 - D** Om te verhoed dat teveel belasting op inkomste betaal word.

24. 'n Besigheid se algemene grootboek toon die volgende inligting:

Beginsaldo van Debiteurekontrole	R30 000
Eindsaldo van Debiteurekontrole	R25 000
Kredietverkope	R100 000
Oninbare skulde	R5 000

Bereken die bedrag wat gedurende die tydperk van debiteure ingevorder is.

- A R80 000
- B R100 000
- C R105 000
- D R110 000

25. 'n Debiteur skuld geld en betaal R1 250 as 'n eerste en finale betaling van 40 sent in die Rand. Hoeveel het hy die besigheid geskuld?

- A R1 250
- B R3 125
- C R4 375
- D R2 000

26. 'n Debiteur wie se rekening in die vorige finansiële jaar as oninbaar afgeskryf is, het 'n bedrag van R200 betaal. Wat is die korrekte inskrywing in die Algemene Grootboek?

- A**
- | | | | | | | | | | | | | | | | | | |
|--|-------------------|--|-----|--|------|--|--|-----|--|--|-----------------|--|-----|----------------------------|--|-----|--|
| <table style="width: 100%; border-collapse: collapse;"> <tr> <td style="width: 50%; text-align: center;">Debiteurekontrole</td> <td style="width: 50%;"></td> </tr> <tr> <td style="text-align: right; border-right: 1px solid black;">200</td> <td></td> </tr> <tr> <td style="text-align: center; border-top: 1px solid black;">Bank</td> <td></td> </tr> <tr> <td style="border-right: 1px solid black;"></td> <td style="text-align: right;">200</td> </tr> </table> | Debiteurekontrole | | 200 | | Bank | | | 200 | <table style="width: 100%; border-collapse: collapse;"> <tr> <td style="width: 50%;"></td> <td style="width: 50%; text-align: center;">Oninbare skulde</td> </tr> <tr> <td></td> <td style="text-align: right; border-right: 1px solid black;">200</td> </tr> <tr> <td style="text-align: center; border-top: 1px solid black;">Oninbare skulde ingevorder</td> <td></td> </tr> <tr> <td style="text-align: right; border-right: 1px solid black;">200</td> <td></td> </tr> </table> | | Oninbare skulde | | 200 | Oninbare skulde ingevorder | | 200 | |
| Debiteurekontrole | | | | | | | | | | | | | | | | | |
| 200 | | | | | | | | | | | | | | | | | |
| Bank | | | | | | | | | | | | | | | | | |
| | 200 | | | | | | | | | | | | | | | | |
| | Oninbare skulde | | | | | | | | | | | | | | | | |
| | 200 | | | | | | | | | | | | | | | | |
| Oninbare skulde ingevorder | | | | | | | | | | | | | | | | | |
| 200 | | | | | | | | | | | | | | | | | |
- B**
- | | | | | | | | | | |
|--|----------------------------|--|--|--|---|--|----------------------------|--|-----|
| <table style="width: 100%; border-collapse: collapse;"> <tr> <td style="width: 50%; text-align: center;">Debiteurekontrole</td> <td style="width: 50%;"></td> </tr> <tr> <td style="border-right: 1px solid black;"></td> <td></td> </tr> </table> | Debiteurekontrole | | | | <table style="width: 100%; border-collapse: collapse;"> <tr> <td style="width: 50%;"></td> <td style="width: 50%; text-align: center;">Oninbare skulde ingevorder</td> </tr> <tr> <td></td> <td style="text-align: right; border-right: 1px solid black;">200</td> </tr> </table> | | Oninbare skulde ingevorder | | 200 |
| Debiteurekontrole | | | | | | | | | |
| | | | | | | | | | |
| | Oninbare skulde ingevorder | | | | | | | | |
| | 200 | | | | | | | | |
- C**
- | | | | | | | | | | | | | | | | | | |
|--|-------------------|--|--|-----|------|--|-----|--|--|--|-----------------|-----|--|----------------------------|--|--|-----|
| <table style="width: 100%; border-collapse: collapse;"> <tr> <td style="width: 50%; text-align: center;">Debiteurekontrole</td> <td style="width: 50%;"></td> </tr> <tr> <td style="border-right: 1px solid black;"></td> <td style="text-align: right;">200</td> </tr> <tr> <td style="text-align: center; border-top: 1px solid black;">Bank</td> <td></td> </tr> <tr> <td style="text-align: right; border-right: 1px solid black;">200</td> <td></td> </tr> </table> | Debiteurekontrole | | | 200 | Bank | | 200 | | <table style="width: 100%; border-collapse: collapse;"> <tr> <td style="width: 50%;"></td> <td style="width: 50%; text-align: center;">Oninbare skulde</td> </tr> <tr> <td style="text-align: right; border-right: 1px solid black;">200</td> <td></td> </tr> <tr> <td style="text-align: center; border-top: 1px solid black;">Oninbare skulde ingevorder</td> <td></td> </tr> <tr> <td style="border-right: 1px solid black;"></td> <td style="text-align: right;">200</td> </tr> </table> | | Oninbare skulde | 200 | | Oninbare skulde ingevorder | | | 200 |
| Debiteurekontrole | | | | | | | | | | | | | | | | | |
| | 200 | | | | | | | | | | | | | | | | |
| Bank | | | | | | | | | | | | | | | | | |
| 200 | | | | | | | | | | | | | | | | | |
| | Oninbare skulde | | | | | | | | | | | | | | | | |
| 200 | | | | | | | | | | | | | | | | | |
| Oninbare skulde ingevorder | | | | | | | | | | | | | | | | | |
| | 200 | | | | | | | | | | | | | | | | |
- D**
- | | | | | | | | | | |
|---|----------------------------|--|-----|--|---|--|----------------------------|--|-----|
| <table style="width: 100%; border-collapse: collapse;"> <tr> <td style="width: 50%; text-align: center;">Bank</td> <td style="width: 50%;"></td> </tr> <tr> <td style="text-align: right; border-right: 1px solid black;">200</td> <td></td> </tr> </table> | Bank | | 200 | | <table style="width: 100%; border-collapse: collapse;"> <tr> <td style="width: 50%;"></td> <td style="width: 50%; text-align: center;">Oninbare skulde ingevorder</td> </tr> <tr> <td></td> <td style="text-align: right; border-right: 1px solid black;">200</td> </tr> </table> | | Oninbare skulde ingevorder | | 200 |
| Bank | | | | | | | | | |
| 200 | | | | | | | | | |
| | Oninbare skulde ingevorder | | | | | | | | |
| | 200 | | | | | | | | |

- 27.** Die rekenmeester identifiseer dat 'n uitgawe verkeerdelik op die Kantoorvoorrade-rekening gehef is in plaas van die Advertensierekening. Watter een van die volgende joernaalinskrywings sal hierdie fout regstel?
- A** Debiteer Kantoorvoorrade, krediteer Advertensies.
 - B** Debiteer Advertensies, krediteer Kantoorvoorrade.
 - C** Debiteer Bank, krediteer Advertensies.
 - D** Debiteer Advertensies, krediteer Bank.

PROEFBLANSE, VASTE DEPOSITO'S, LENINGS EN RENTEBEREKENINGE

- 28.** Watter stelling verduidelik die doel van 'n proefbalans die beste?
- A** Om te verseker dat alle transaksies twee keer aangeteken word.
 - B** Om te verifieer dat totale debiete gelyk is aan totale krediete in die rekeningkundige rekords.
 - C** Om die netto wins of verlies vir die periode te bereken.
 - D** Om die finansiële transaksies van 'n besigheid aan te teken.
- 29.** Hoe kan transponeringsfoute in 'n proefbalans opgespoor word?
- A** Deur elke transaksie afsonderlik te hersien vir akkuraatheid.
 - B** Deur te verseker dat alle rekeninge 'n ooreenstemmende teenoorgestelde inskrywing van gelyke waarde het.
 - C** Deur die proefbalanstotale met die Algemene Grootboek te vergelyk.
 - D** Deur die verskil tussen die debiet- en kredietkolomme met 9 te deel om te sien of die resultaat 'n heelgetal is.
- 30.** R30 000 word in 'n vaste deposito teen 8,5% per jaar gedeponeer. Rente word aan die einde van elke termyn van 12 maande gekapitaliseer en betaal. Wat is die saldo van die rekening na 24 maande?
- A** R35 100.00
 - B** R32 550.00
 - C** R65 100.00
 - D** R35 316.75

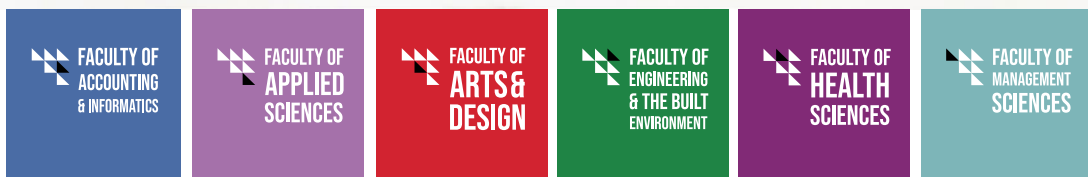


DURBAN UNIVERSITY OF TECHNOLOGY
INYUVESI YASETHEKWINI YEZOBUCHWEPHESHE

2025

Applications to Study @DUT

Open



**Apply today via the
Central Applications Office (CAO):**

WWW.CAO.AC.ZA 🔍

For more information on our programmes visit: www.dut.ac.za

📘 DurbanUniversityOfTechnology 🐦 @DUT_Tweets 📺 @DUTCampusTV 📷 @DUT_Official1
🎵 @DUT_Official 🌐 Durban University Of Technology

ENVISION2030 transparency • honesty • integrity • respect • accountability
fairness • professionalism • commitment • compassion • excellence

CREATIVE. DISTINCTIVE. IMPACTFUL.

ETIEK, INTERNE BEHEER EN AARP

1. 'n Interne oudit identifiseer 'n moontlike botsing van belange onder werknemers. Watter een van die volgende beskryf die aksie wat deur die eienaar van die onderneming geneem moet word die beste?
 - A Ignoreer die konflik aangesien dit 'n algemene verskynsel in besigheid is en in die meeste gevalle sal die konflik homself binne die volgende finansiële jaar uitsorteer.
 - B Beëindig die kontrakte van die werknemers wat by die konflik betrokke is, aangesien dit 'n verbreking van hul kontrak met die onderneming is.
 - C Rapporteer die konflik aan senior bestuur en implementeer maatreëls om dit te op te los.
 - D Doen 'n eksterne oudit om te verifieer dat die konflik bestaan en as dit geverifieer is, tree dan op.

2. Besigheid A implementeer 'n beleid wat die handtekening van twee senior bestuurders vereis op alle betalings van meer as R10 000.00. Met watter interne beheerbeginsel strook dit primêr?
 - A Fisiese beheer.
 - B Segregasie van pligte.
 - C Gedokumenteerde prosedures.
 - D Magtigingsbeheer.

3. Die interne ouditeur van Besigheid B het 'n paar verskille ontdek tussen die bedrae wat in die KOJ aangeteken is en die werklike bedrag wat in die bank gedeponeer is. Watter een van die volgende is die mees waarskynlik oorsaak van hierdie verskil?
 - A 'n Gebrek aan fisiese beheer.
 - B 'n Gebrek aan segregasie van pligte.
 - C Foute in die boekstaving van transaksies.
 - D Onvoldoende magtigingsprosedures.

4. Besigheid C wil die AARP volg. Watter een van die volgende is nodig?
 - A Hulle moet kontantbasis rekeningkunde gebruik.
 - B Hulle moet bedryfspesifieke rekeningkundige standaarde volg.
 - C Die finansiële state moet opgestel word met behulp van aanwasbasis-rekeningkunde.
 - D Interne beheermaatreëls moet vir voorraadbestuur gebruik word.

5. Besigheid D verkry 'n nuwe kantoorblok vir R1 800 000 en betaal R140 000 vir hereregte. Die bank het die gebou op R2 200 000 gewaardeer. Die rekenmeester het bereken dat die totale koste van die verbandlening oor die 20-jaar tydperk R9 000 000 sal wees. Teen watter waarde sal die gebou op die balansstaat bygevoeg word?
- A R1 800 000
 B R1 940 000
 C R2 200 000
 D R9 000 000
6. Die materialiteitsbeginsel in AARP dui daarop dat
- A alle transaksies, ongeag die grootte, aangeteken moet word.
 B slegs beduidende transaksies aangeteken moet word.
 C finansiële state opgestel moet word op grond van bedryfsnorme.
 D wesenskaplikheid nie finansiële verslagdoening beïnvloed nie.
7. Volgens die konsekwentheidsbeginsel in AARP moet 'n onderneming _____
- A rekeningkundige metodes gereeld verander om aan te pas by markneigings.
 B dieselfde rekeningkundige metodes en prosedures van een periode na 'n ander gebruik.
 C finansiële state aanpas op grond van beleggersvoorkeure.
 D alle veranderinge in rekeningkundige beleid openbaar, ongeag die impak daarvan.
8. Die volledige openbaarmakingsbeginsel vereis dat finansiële state alle nodige inligting insluit vir _____
- A bestuursbesluitnemingsdoeleindes.
 B belastingverslagdoeningsdoeleindes.
 C eksterne gebruikers om ingeligte besluite te neem.
 D nakoming van interne beleide.
9. Watter van die volgende scenario's demonstreer die toepassing van die konserwatismebeginsel in AARP die beste?
- A Die onmiddellike erkenning van potensiële winste, maar die uitgestelde erkenning van verliese.
 B Die opname van bates teen die billike markwaarde daarvan.
 C Die bekendmaking van alle moontlike risiko's en laste in finansiële state.
 D Die afskryf van voorraad wat in waarde gedaal het.

10. Die bestuurder van Besigheid E vra jou om 'n interne beheerprosedure te ontwerp om die akkurate waardasie en verslagdoening van handelsvoorraad te verseker. Watter een van die volgende sal die beste opsie wees?
- A Toon handelsvoorraad teen die hoogste maontlike markwaarde.
 - B Voer fisiese voorraadopnames maandeliks uit.
 - C Gebruik historiese koste vir alle handelsvoorraaditems.
 - D Laat werknemers toe om voorraadwaardes op grond van markneigings te bepaal.

BOEKSTAWING VAN KONTANT- EN KREDIETTRANSAKSIES

11. 'n Kliënt koop goedere vir R600 en betaal met 'n kredietkaart. Die koste van verkope word korrek bereken as R450. Watter een van die volgende beskryf die korrekte inskrywing in die joernale van Besigheid F?
- A 'n Bedrag van R450 sal in die Bank- en Verkopekolomme geskryf word en R600 sal in die Koste van Verkope-kolom in die KOJ geskryf word.
 - B 'n Bedrag van R600 sal in die Bank- en Verkope-kolomme geskryf word en R450 sal in die Koste van Verkope-kolom in die KOJ geskryf word.
 - C 'n Bedrag van R600 sal in die Debiteurekontrole-kolomme geskryf word en R450 sal in die Koste van Verkope-kolom in die DJ geskryf word.
 - D 'n Bedrag van R600 sal in die Verkope en in die Debiteurekontrole kolomme geskryf word en R450 sal in die Koste van Verkope kolom in die KOJ geskryf word.
12. Die bankstaat vir Besigheid G dui op 'n debietsaldo van R20 000 en 'n ooreenstemmende rente-inskrywing van R240. Watter een van die volgende beskryf die korrekte inskrywing in die joernale van Besigheid G?
- A Die Bankkosterekening sal gedebiteer word met 'n bedrag van R240.
 - B Die Bankkosterekening sal met 'n bedrag van R240 gekrediteer word.
 - C Die rente op Oortrokke rekening sal gedebiteer word met 'n bedrag van R240.
 - D Die rente op Lopende rekening sal gekrediteer word met 'n bedrag van R240.
13. Besigheid H voer goedere uit Spanje in en ontvang 'n kredietfaktuur vir vervoer van 'n logistieke onderneming vir dienste gelewer. Wat is die effek op die rekeningkundige vergelyking?

	B	=	E	+	L
A	+		+		-
B			+		-
C	+		+		
D	+				+

14. Besigheid I betaal R200 kontant uit die kleinkas aan Simon, 'n plaaslike entrepreneur wat goedere in sy vrye tyd aflewer. Dit is namens Beverly Barkley, 'n kliënt van die besigheid, betaal. Wat is die effek op die rekeningkundige vergelyking?

	B	=	E	+	L
A	+200 -200				
B			+200 -200		
C					+200 -200
D	-200				-200

15. Wat is die verskil tussen rente-uitgawe en gekapitaliseerde rente?
- A Rente-uitgawe verhoog bates, terwyl gekapitaliseerde rente laste verminder.
- B Rente-uitgawe word op die inkomstestaat aangeteken, terwyl gekapitaliseerde rente by die las gevoeg word.
- C Rente-uitgawe verminder ekwiteit, terwyl gekapitaliseerde rente ekwiteit verhoog.
- D Daar is geen verskil nie, aangesien die terme as sinonieme gebruik word.
16. Besigheid J het R35 625 as rente op 'n 9-maande 12,5% vaste deposito ontvang. Hoeveel was hul aanvanklike belegging?
- A R285 000
- B R320 625
- C R380 000
- D R1 187 500

17. Besigheid K het op 20 Februarie 2024 'n rekeningstaat aan Charlie Carstens, 'n debiteur, uitgereik vir R320, betaalbaar voor maandeinde. Volgens die kredietooreenkoms sal R20-afslag toegestaan word indien die rekening binne 7 dae betaal word en indien dit nie binne die maand betaal word nie, sal rente teen 24% per jaar maandeliks bygevoeg word.

Watter van die volgende opsies is korrek as die VOLLE bedrag op 1 Maart 2024 in die bankrekening van Besigheid K weerspieël word?

- A Die Bankrekening sal met R320 gekrediteer word en die Debiteurekontrolerekening sal met R320 gedebiteer word.
- B Die Bankrekening sal met R320 gedebiteer word en die Debiteurekontrolerekening sal met R320 gekrediteer word.

- C Die Debiteurekontrolerekening en Charlie Carstens se rekening moet met R6.40 rente gedebiteer word aangesien hy agterstallig is met sy betaling en die Rente op agterstallige debiteurerekening met R6.40 gekrediteer moet word.
- D Die Bankrekening sal met R300 gedebiteer word, die Korting toegestaanrekening sal met R20 gedebiteer word en die Debiteurekontrolerekening sal met R320 gekrediteer word.

BTW

18. Besigheid L koop goedere teen R? en voeg 50% by as winsopslag op koste. Nadat 'n kliënt 10% kontantafslag gegee is, het die BTW-inklusiewe bedrag wat vir die goedere betaal is, R776.25 beloop. Bereken die kosprys van die goedere sonder BTW.
- A R675.00
 B R517.50
 C R500.00
 D R705.68
19. Die BTW-kontrolerekening van Besigheid M toon 'n debietsaldo van R14 900 op 1 Maart 2023, die eerste dag van die finansiële jaar. Op 28 Februarie 2024 het die rekenmeester van Besigheid M die BTW-inset korrek bereken op R124 500 en die BTW-uitset R287 114. Bereken die korrekte saldo van die BTW-kontrolerekening van Besigheid M op 1 Maart 2024 en dui aan wat dit beteken.
- A R177 510 debietsaldo wat beteken dat die SAID hierdie bedrag aan Besigheid M skuld.
 B R177 510 kredietsaldo wat beteken dat Besigheid M hierdie bedrag aan die SAID skuld.
 C R147 714 debietsaldo wat beteken dat die SAID hierdie bedrag aan Besigheid M skuld.
 D R147 714 kredietsaldo wat beteken dat Besigheid M hierdie bedrag aan die SAID skuld.

DEBITEUREREKONSILIASIES

20. Tydens 'n debiteurerekonsiliasie word bevind dat 'n kliënt se betaling twee keer in die maatskappy se rekords aangeteken is. In watter joernaal moet die regstelling gedoen word?
- A KBJ
 B KOJ
 C DJ
 D DAJ

21. Jy word deur die eienaar van Besigheid N versoek om 'n debiteure rekonsiliasieprosedure-kontrolelys vir haar kleinsakeonderneming op te stel om akkuraatheid in debiteure te verseker. Watter van die volgende sal jy in die kontrolelys insluit?
- A Vergelyk die grootboek van die debiteur met state wat maandeliks van verskaffers ontvang word.
- B Onderzoek en los enige teenstrydighede op as die teenstrydighede wesenlik van aard is.
- C Dokumenteer alle aanpassings wat tydens rekonsiliasies gemaak is.
- D Stel die ouditeure in kennis van die teenstrydigheid.
22. Evalueer die doeltreffendheid van debiteurerekonsiliasies om finansiële wanvoorstellings en bedrog in 'n besigheid te voorkom.
- A Debiteurerekonsiliasies is ondoeltreffend om finansiële wanvoorstellings te voorkom.
- B Debiteurerekonsiliasies kan finansiële wanvoorstellings voorkom, maar nie bedrog nie.
- C Debiteurerekonsiliasies is hoogs effektief om beide finansiële wanvoorstellings en bedrog te voorkom.
- D Debiteurerekonsiliasies is slegs nodig vir regulatoriese nakoming.

SALARISSE EN LONE

23. Ontleed die impak van 'n verhoging van minimum lone op Besigheid O se winsgewendheid.
- A Dit verminder winsgewendheid as gevolg van hoër arbeidskoste.
- B Dit het geen impak op winsgewendheid nie, aangesien 'n toename in verkope die toename verreken.
- C Dit verhoog winsgewendheid deur meer geskoolde werkers te lok.
- D Dit hang af van die bedryf, die huidige inflasiekoers en marktoestande.
24. Lydia Ndlovo verdien 'n maandelikse bruto salaris van R42 900 as senior bestuurder van Besigheid P. Ignoreer enige aftrekkings en bereken haar maandelikse belasting op haar salaris deur die volgende belastingtabel te gebruik:

Belasting tabel:	
R237 000	18% van belasbare inkomste
R237 101 – R370 500	42 678 + 26% van belasbare inkomste bo 237 100
R370 501 – R512 800	77 362 + 31% van belasbare inkomste bo 370 500
R512 801 – R673 000	121 475 + 36% van belasbare inkomste bo 512 800
R673 001 – R857 900	179 147 + 39% van belasbare inkomste bo 673 000
R857 901 – R1 817 000	251 258 + 41% van belasbare inkomste bo 857 900
R1 817 001 en hoër	644 489 + 45% van belasbare inkomste bo 1 817 000

- A R121 475/12
- B R122 195/12
- C R185 328/12
- D R66 718/12

25. Besigheid Q gebruik 'n salarisjoernaal om salarisse te bereken en boek die salarisjoernaal na die Algemene Grootboek op maandeinde oor waarna werknemers betaal word. Aanvaar dat die bank 'n positiewe saldo het. Wat sal die effek op die rekeningkundige vergelyking wees om werknemers hul netto salarisse te betaal?

	B	=	E	+	L
A	-		-		
B	-				-
C			-		-
D					+ -

JAAREINDAANSUIWERINGS

26. Besigheid R het handelsvoorraad vir R10 000 gekoop en dit later vir R12 000 verkoop. Wat is die effek op die inkomstestaat?

- A R10 000 inkomste en R10 000 koste van verkope.
- B R12 000 inkomste en R2 000 wins.
- C R2 000 inkomste en R12 000 koste van verkope.
- D 12 000 inkomste en R10 000 bruto wins.

27. Watter van die volgende is 'n voorbeeld van 'n jaareindaansuiwering?

- A Boekstaving van waardevermindering vir die jaar.
- B Aankoop van kantoorbenodigdhede.
- C Betaal werknemers se einde-van-jaar bonusse.
- D Oordrag van netto wins na die kapitaalrekening.

28. Hoe beïnvloed jaareindaansuiwerings finansiële state?

- A Dit het geen impak op finansiële state nie.
- B Dit beïnvloed slegs bates en laste op die balansstaat van die onderneming.
- C Dit verseker dat finansiële state die maatskappy se ware finansiële resultaat en posisie vir 'n spesifieke finansiële jaar weerspieël.
- D Dit verminder die netto inkomste van die onderneming en verminder as sodanig die belastinglas van die onderneming.

29. 'n Nuwe afleweringvoertuig is op 15 Februarie 2023 aangekoop, 2 weke voor die einde van die 2023-boekjaar. Volgens die kontrak is die nuwe voertuig teen R600 000 aangekoop en sal dit op 31 Maart 2023 by Besigheid S afgelewer word. Waardevermindering word bereken teen 'n koers van 20% op kosprys.

Hoeveel waardevermindering moet in die Inkomstestaat vir die jaar geëindig 28 Februarie 2023 in berekening gebring word? (Rond syfers af indien nodig)

- A R0
- B R4 615
- C R5 000
- D R10 000

30. Watter van die volgende scenario's vereis 'n jaareindaansuiwering om opgelope uitgawes te erken?

- A 'n Kliënt betaal vooraf vir dienste wat volgende jaar gelewer moet word.
- B 'n Werknemer se maandelikse salaris word betyds betaal.
- C Munisipale diensuitgawes aangegaan, maar nog nie aan die einde van die jaar betaal nie.
- D 'n Lening wat deur die maatskappy uitgeneem word, word ten volle terugbetaal.

REKENINGKUNDE
GRAAD 10
RONDE 1 & 2

2023

VORIGE VRAESTEL

INHEEMSE FINANSIËLE REKORDERING, ETIEK, AARP EN INTERNE BEHEER

1. Watter van die volgende is 'n belangrike kenmerk van inheemse finansiële rekordering?
 - A Rekeningkunde met enkelinskrywings.
 - B Gebruik van geskrewe rekords.
 - C Klem op BTW-nakoming.
 - D Gebruik van moderne rekeningkundige sagteware.

2. Lerato herstel klere in haar vrye tyd om haar gesin se inkomste aan te vul. Wat is die hoofdoel van die finansiële rekordering stelsel wat sy gebruik?
 - A Om die inkomste wat sy genereer te bepaal.
 - B Om tred te hou met haar uitgawes.
 - C Om 'n balans tussen menslike en natuurlike hulpbronne te handhaaf.
 - D Om aan regeringsregulasies te voldoen.

3. Watter van die volgende stellings geld ten opsigte van algemeen aanvaarde rekeningkundige praktyk (AARP)?
 - A AARP is 'n stel riglyne vir finansiële verslagdoening.
 - B AARP is slegs van toepassing op beursgenoteerde maatskappye.
 - C AARP is nie belangrik vir klein ondernemings nie.
 - D AARP is 'n stel reëls wat alle besighede moet volg.

4. Watter van die volgende is die belangrikste rede om AARP te volg?
 - A Om wettige boetes vir nie-nakoming te vermy.
 - B Om te verseker dat finansiële state akkuraat en betroubaar is.
 - C Om konsekwentheid in alle bedrywe te handhaaf.
 - D Om finansiële state makliker verstaanbaar te maak vir nie-rekenmeesters.

5. Watter van die volgende is 'n voorbeeld van 'n situasie waar 'n maatskappy dalk van AARP moet afwyk?
 - A Die maatskappy steek finansiële inligting vir SAID weg.
 - B Die maatskappy werk in 'n bedryf waar AARP nie van toepassing is nie.
 - C Die maatskappy staar 'n unieke situasie in die gesig wat nie deur AARP aangespreek word nie.
 - D Die bestuur van die onderneming stem nie saam met die beginsels van AARP nie.

KONTANT- EN KREDIETTRANSAKSIES EN REKENINGKUNDIGE VERGELYKING

6. Lerato besluit om 'n winkeltjie oop te maak wat klere herstel. Haar naaldwerkmasjien vorm deel van haar kapitaalbydrae. Wat sal die inskrywing in die finansiële rekords wees?

	Rekening gedebiteer	Rekening gekrediteer
A	Toerusting	Bank
B	Toerusting	Kapitaal
C	Kapitaal	Toerusting
D	Debiteurekontrole	Toerusting

7. 'n Kliënt koop goedere ter waarde van R1 000 (koste van verkope R800) en betaal met sy kredietkaart. Wat sal die effek op die rekeningkundige vergelyking wees?

A	<table border="1"> <thead> <tr><th>Bates</th></tr> </thead> <tbody> <tr><td></td></tr> <tr><td>-800</td></tr> </tbody> </table>	Bates		-800	=	<table border="1"> <thead> <tr><th>Ekwiteit</th></tr> </thead> <tbody> <tr><td>+1 000</td></tr> <tr><td>-800</td></tr> </tbody> </table>	Ekwiteit	+1 000	-800	+	<table border="1"> <thead> <tr><th>Laste</th></tr> </thead> <tbody> <tr><td>-1 000</td></tr> <tr><td></td></tr> </tbody> </table>	Laste	-1 000	
Bates														
-800														
Ekwiteit														
+1 000														
-800														
Laste														
-1 000														
B	<table border="1"> <tbody> <tr><td>-1 000</td></tr> <tr><td>+800</td></tr> </tbody> </table>	-1 000	+800	=	<table border="1"> <tbody> <tr><td>+1 000</td></tr> <tr><td>-800</td></tr> </tbody> </table>	+1 000	-800	+	<table border="1"> <tbody> <tr><td></td></tr> <tr><td></td></tr> </tbody> </table>					
-1 000														
+800														
+1 000														
-800														
C	<table border="1"> <tbody> <tr><td>+ 1000</td></tr> <tr><td>-800</td></tr> </tbody> </table>	+ 1000	-800	=	<table border="1"> <tbody> <tr><td>+ 1000</td></tr> <tr><td>-800</td></tr> </tbody> </table>	+ 1000	-800	+	<table border="1"> <tbody> <tr><td></td></tr> <tr><td></td></tr> </tbody> </table>					
+ 1000														
-800														
+ 1000														
-800														
D	<table border="1"> <tbody> <tr><td></td></tr> <tr><td></td></tr> </tbody> </table>			=	<table border="1"> <tbody> <tr><td>-1 000</td></tr> <tr><td>+800</td></tr> </tbody> </table>	-1 000	+800	+	<table border="1"> <tbody> <tr><td>+1 000</td></tr> <tr><td>-800</td></tr> </tbody> </table>	+1 000	-800			
-1 000														
+800														
+1 000														
-800														

8. Die bankstaat wat vir Februarie 2023 ontvang is dui die volgende inskrywings ten opsigte van rente aan:

Debietrente	R200
Kredietrente	R100

Watter een van die volgende stellings is korrek?

- A Aan die begin van die maand was die bankrekening oortrokke en aan die einde van die maand het die bankrekening 'n positiewe saldo gehad.
- B Aan die begin van die maand het die bankrekening 'n positiewe saldo gehad en aan die einde van die maand was die bankrekening oortrokke.
- C Gedurende die maand het die bankbalans positiewe saldo's gehad en soms was dit oortrokke.
- D Dit is 'n fout aan die bank se kant, aangesien dit onmoontlik is om beide debiet- en kredietsaldo's in dieselfde maand op die bankstaat te hê.

9. Vraggeld op aankope van handelsvoorraad beloop R200. Wat sal die korrekte inskrywing in die KBJ wees?

	Bank	Handelsvoorraad	Krediteure-kontrole	Korting ontvang	Debiteure-kontrole	Diverse rekeninge
A	250	250				
B	250		250			
C		250	250			
D	250					250

P. Peterson, 'n kliënt, het 'n rekeningstaat van R2 586 ontvang en R2 500 betaal vir die volle vereffening van sy rekening. Beantwoord vrae 10 en 11.

- 10 Die vermindering van die kliënt se rekening staan bekend as _____
- A handelskorting.
 B verkoopskorting.
 C debiteure-afslag.
 D korting toegestaan.
- 11 Bereken die persentasie vermindering wat aan die kliënt gegee is.
- A 3.32%
 B 3.44%
 C 8.60%
 D 0.86%
- 12 'n Debituur skuld R2 000 teen 'n rentekoers van 24% per jaar en die faktuur is 60 dae agterstallig. Hoeveel rente is aan die einde van die 60 dae verskuldig?
- A $2\,000 \times \frac{24}{100} \times \frac{2}{12} + 2\,000 \times \frac{24}{100} \times \frac{2}{12}$
 B $2\,000 \times \frac{24}{100} \times \frac{1}{12} + 2\,000 \times \frac{24}{100} \times \frac{1}{12}$
 C $2\,000 \times \frac{24}{100} \times \frac{1}{12} + 2\,040 \times \frac{24}{100} \times \frac{1}{12}$
 D $2\,000 \times \frac{24}{100} \times \frac{2}{12}$

13 Hoekom hef 'n munisipaliteit 'n water-en-elektrisiteitsdeposito aan 'n besigheid?

- A Om te verseker dat kliënte hul munisipalerekening betyds betaal.
- B Om ekstra inkomste aan die munisipaliteit te verskaf ten einde die effek van beurtkrag te verminder.
- C Om kliënte te vergoed vir enige elektrisiteitsonderbrekings wat deur beurtkrag veroorsaak word.
- D Om die koste van instandhouding vir water- en elektrisiteitstoerusting te dek.

14 Watter van die volgende geld vir kleinkas?

- A Dit word gebruik om mediumgrootte aankope vir die besigheid te doen.
- B Dit is 'n fonds wat gebruik word om vir klein uitgawes te betaal.
- C Dit word slegs deur die rekenmeester gebruik.
- D Dit is 'n fonds wat gebruik word om werknemers se salarisse te betaal.

15 'n Besigheid gebruik die voorskotstelsel vir hul kleinkas en die saldo word op R400 gehou. Aan die einde van Januarie 2023 was die totale betalings R326. Wat is die openingsaldo van die kleinkas op 1 Februarie 2023?

- A R74
- B R326
- C R400
- D R474

16 Watter van die volgende items sal gewoonlik met kleinkas gekoop word?

- A Kantoormeubels.
- B 'n Nuwe rekenaar.
- C Koffie en versnaperinge vir 'n vergadering.
- D Salarisse.

17 Hoe sou die kleinkasfonds op die laaste dag van die maand aangevul word?

- A 'n Kleinkasbewys sal voltooi word.
- B 'n Tjek sal deur middel van 'n inskrywing in die KOJ uitgereik word.
- C Kontant sal uit die besigheid se bankrekening onttrek word.
- D Die eienaar sal kontant uit sy persoonlike rekening aan die kleinkasklerk oorhandig.

Bestudeer die volgende Kontantontvangstejoernaal vir Februarie 2023 en beantwoord vrae 18, 19 en 20 wat volg:

Bank	Verkope	Koste van verkope	Debiteure kontrole	Korting toegestaan	Krediteure kontrole	Diverse rekeninge
?	100 000	80 000	40 000	2 000	0	20 000

18 Bereken die BANK-bedrag.

- A R162 000
- B R158 000
- C R82 000
- D R242 000

19 Bereken die bruto winsmarge op kosprys wat deur die onderneming gebruik word.

- A 20%
- B 25%
- C 120%
- D 125%

20 Die totale bedrag soos deur debiteure verskuldig, sal met _____ aan die einde van die maand verminder.

- A R38 000
- B R40 000
- C R42 000
- D Dit is onmoontlik om te bereken met die gegewe inligting.

21 'n Besigheid, wat die deurlopende voorraadstelsel gebruik, het beide handelsvoorraad (R1 000) en verbruiksgoedere (R200) aan 'n verskaffer terugbesorg. Die effek op die rekeningkundige vergelyking sal ___ wees.

	Bates	=	Ekwiteit	+	Laste
A	-1 000		+ 200		-1 000
					+ 200
B	-1 000		- 200		-1 000
					- 200
C	-1 000		+ 200		-1 000
					- 200
D	+1 000		- 200		-1 000
					+ 200

- 22** In die deurlopende voorraadstelsel word _____
- A handelsvoorraad en alle koste wat 'n invloed op handelsvoorraad het, as 'n bate geklassifiseer.
 - B handelsvoorraad en alle koste wat 'n invloed op handelsvoorraad het, as 'n ekwiteit geklassifiseer.
 - C handelsvoorraad as 'n bate geklassifiseer en alle koste wat 'n invloed op handelsvoorraad het, as 'n ekwiteit geklassifiseer.
 - D handelsvoorraad as 'n ekwiteit geklassifiseer en alle koste wat 'n invloed op handelsvoorraad het, as 'n bate geklassifiseer.
- 23** As 'n maatskappy se ekwiteit met R20 000 styg en sy laste met R10 000 afneem, wat is die effek op sy bates?
- A Bates styg met R10 000.
 - B Bates styg met R20 000.
 - C Bates verminder met R10 000.
 - D Bates verminder met R20 000.
- 24** Watter van die volgende sal die mees geskikte manier wees om 'n maatskappy se ekwiteit te verhoog?
- A Verhoog laste.
 - B Verminder laste.
 - C Verhoog bates.
 - D Verminder bates.

'n Besigheid bied 15% handelskorting op die deel van die verkope wat meer is as R10 000. Die handelskorting is weggelaat op 'n faktuur van 'n kliënt vir verkope van R12 000. Beantwoord vrae 25 en 26.

- 25** Bereken die handelskortingsbedrag wat weggelaat is op die faktuur.
- A R1 500
 - B R1 800
 - C R0
 - D R300
- 26** Bereken die koste van verkope vir hierdie transaksie, voor die handelskorting toegestaan is, as die winsmarge op koste (voor afslag) 50% is.
- A R6 000
 - B R9 000
 - C R8 000
 - D R6 700

PROEFBALANSE, VASTE DEPOSITO'S, LENINGS EN RENTEBEREKENINGE

- 27** Watter een van die volgende is die doel van 'n proefbalans?
- A Om te verseker dat alle transaksies akkuraat aangeteken is.
 - B Om die finansiële posisie van die onderneming te bepaal.
 - C Om inligting oor die winsgewendheid van die onderneming te verskaf.
 - D Om te help om finansiële state op te stel.
- 28** Watter een van die volgende is 'n voorbeeld van 'n oorboekingsfout?
- A Teken 'n verkeerde bedrag vir 'n transaksie aan.
 - B Teken 'n debiet aan as 'n krediet.
 - C Teken 'n transaksie in die verkeerde rekening aan.
 - D Versuim om 'n transaksie in die grootboek aan te teken.
- 29** Watter van die volgende is die akkuraatste beskrywing van 'n langtermynlening?
- A 'n Lening wat binne die volgende 365 dae betaalbaar is.
 - B 'n Lening wat binne die volgende 12 maande verskuldig is.
 - C 'n Lening wat meer as 12 maande vanaf die datum van die finansiële state verskuldig is.
 - D 'n Lening wat meer as 5 jaar vanaf die datum van die finansiële state verskuldig is.
- 30** 'n Vaste deposito van R50 000 verdien 'n totaal van R18 000 enkelvoudige rente aan die einde van drie jaar. Hoeveel is die jaarlikse rentekoers?
- A 8%
 - B 10%
 - C 12%
 - D 15%

WALTER SISULU UNIVERSITY

Study with us.

CHOOSE FROM OVER

170 PROGRAMMES

IN OUR **7 FACULTIES** SITUATED
IN THE EASTERN CAPE

Applications open from 1 April 2024

Kindly note that applications close on 31 October 2024 for SA applicants, and closes on 30 September 2024 for international applicants.

visit www.wsu.ac.za to

Apply >>>

You may also scan QR Code



@WalterSisuluUni

www.wsu.ac.za

WSU
Walter Sisulu University
In pursuit of excellence

LENINGS, VASTE DEPOSITO'S EN RENTE BEREKENINGE

- 1 Ant Traders het 'n leningstaat van B Bank, gedateer 28 Februarie 2023, ontvang. Die saldo van die leningstaat op 1 Maart 2022 was R? Die maandelikse paaieement van R10 770, rente ingesluit, is elke maand betyds betaal. B Bank hef 'n maandelikse administrasiefooi van R80 wat by die rekening gevoeg word. Die rente op die lening word gekapitaliseer en is korrek bereken op R103 480. Die eindsaldo van die leningstaat wat ontvang is, is R794 000. Wat is die OPENINGSALDO van die leningstaat op 1 Maart 2022 wat as R? aangedui is?
- A R818 800
 B R819 760
 C R769 200
 D R767 280
- 2 Badger Traders het R240 000 vir 6 maande teen 7,25% per jaar gedeponeer. Aan die einde van die tydperk is die deposito, sowel as die rente vir nog 12 maande belê teen 8% per jaar. Hoe sal die totale rente wat ontvang word, bereken word?
- A $240\,000 \times \frac{7.25}{100} \times \frac{12}{12} + 240\,000 \times \frac{8}{100} \times \frac{12}{12}$
 B $240\,000 \times \frac{7.25}{100} \times \frac{6}{12} + 240\,000 \times \frac{8}{100} \times \frac{6}{12}$
 C $240\,000 \times \frac{7.25}{100} \times \frac{6}{12} + 248\,700 \times \frac{8}{100} \times \frac{12}{12}$
 D $240\,000 \times \frac{7.25}{100} \times \frac{7}{12} + 248\,700 \times \frac{8}{100} \times \frac{8}{12}$

DEBITEURE EN KREDITEURE TRANSAKSIES, ALGEMENE JOERNAAL EN REKENINGKUNDIGE VERGELYKING

- 3 Coyote Enterprises het een debiteur, J Mabula, met 'n agterstallige rekening van R10 000 op 28 Februarie 2023. Volgens die krediettoelatingsbeleid laat hulle debiteure tot 90 dae toe om hul skuld te betaal, waarna rente teen 24% per jaar gehef sal word.

Lopend (<30 dae)	31-60 dae	61-90 dae	91-120 dae	120-150 dae
R6 000	R2 000	R1 000	R500	R500

Kies die korrekte joernaalinskrywing op 28 Februarie 2023 om die rente op die laat betaling te bereken.

	Debiet	Krediet
A J Mabula	30	
Rente op agterstallige debiteure		30
B J Mabula	10	
Rente op agterstallige debiteure		10
C Rente op agterstallige debiteure	30	
J Mabula		30
D Rente op agterstallige debiteure	10	
J Mabula		10

- 4 Watter van die volgende is relevant om skuld as oninbaar af te skryf?
- 'n Ouderdomsanalise van krediteure moet maandeliks gedoen word.
 - Die spesifieke skuld wat oninbaar is, moet geïdentifiseer word.
 - 'n Kredietklerk moet die afskrywing van die skuld goedkeur.
 - 'n Kredietnota moet van die debiteur ontvang word.
 - Die joernaalinskrywing moet aangeteken word.
 - Beide die Algemene Grootboek en die Debiteuregrootboek moet opgedateer word.
- A i, ii, v en vi
 B i, ii, iv, v en vi
 C ii, iv, v en vi
 D ii, v en vi

- 5 Deer Delicatessen het 'n prokureursbrief ontvang waarin aangedui word dat 'n eerste en finale betaling aan die einde van volgende maand van een van hul voormalige debiteure van 35 sent in die Rand ontvang sal word. Die totale bedrag wat van die skuldenaar ontvang sal word, is R350. Wat sou die korrekte inskrywing wees sodra die geld ontvang is?

	Rekening gedebiteer	Rekening gekrediteer
A	Bank R350	Oninbare skuld verhaal R350
B	Oninbare skuld verhaal R350	Bank R350
C	Bank R350 Oninbare skuld R650	Debiteurekontrole R350 Debiteurekontrole R650
D	Debiteurekontrole R350 Debiteurekontrole R650	Bank R350 Oninbare skuld R650

- 6 Elephant Lifts het goedere ter waarde van R10 000 000 vanaf die Verenigde Koninkryk ingevoer. Invoerbelasting het R650 000 beloop en is kontant betaal. Wat sal die effek op die rekeningkundige vergelyking wees?

	Bates	=	Ekwiteit	+	Laste
A	+10 000 000 +650 000		+650 000		+10 000 000
B	-10 000 000		-10 000 +650 000 -650 000		
C	+10 000 000 +650 000				+10 000 000 +650 000
D	+10 000 000 +650 000 -650 000				+10 000 000

- 7 Francina, die eienaar van Fishy Fashions, onttrek beide goedere ter waarde van R15 000 en kontant ter waarde van R15 000 op 28 Februarie 2023, die laaste dag van die boekjaar. Watter van die volgende stellings is waar met betrekking tot die twee transaksies soos gesien vanuit die perspektief van 'n alleenhandelaar?
- A Die netto wins van die besigheid sal met R30 000 afneem.
 - B Beide die ekwiteit en die bates van die onderneming sal met R30 000 afneem.
 - C Om kontant te onttrek beïnvloed nie die wins nie, terwyl die onttrekking van goedere teen kosprys dit wel doen.
 - D Die onttrekking van goedere sal aangeteken word teen verkoopprijs minus koste van verkope en die onttrekking van kontant sal die bank verminder.

8 The Seal Shop skenk handelsvoorraad met 'n kosprys van R1 000 en 'n verkoopprijs van R1 600 aan die plaaslike DBV. Wat is die korrekte inskrywing om hierdie transaksie in die rekeningkundige rekords aan te teken?

- A Debiteer Handelsvoorraad met R1 000 en krediteer Skenkings met R1 000.
- B Debiteer Skenkings met R1 000 en krediteer Handelsvoorraad met R1 000.
- C Debiteer Handelsvoorraad met R1 600 en krediteer Skenkings met R1 600.
- D Debiteer Skenkings met R1 600 en krediteer Handelsvoorraad met R1 600.

9 Die volgende is moontlike brondokumente:

- i. Kontantbetalingsjoernaal.
- ii. Kontantontvangstejoernaal.
- iii. Hardekopie bankstaat ontvang.
- iv. Interne beheerprosedures.
- v. Aanlynbankstaat.

Kies EEN van die volgende kombinasies wat die rekenmeester kan gebruik om die bankkoste wat die bank op die besigheid se lopende rekening hef, aan te teken.

- A ii, iii en v.
- B iii en v.
- C i, ii en iii.
- D i, iv en v.

10 Hawk Security het 'n gebou vir R1 000 000 gekoop en die deposito van R200 000 kontant betaal. Die res is met 'n verbandlening gefinansier. Watter effek sal hierdie transaksie op die rekeningkundige vergelyking hê?

	Bates	=	Ekwiteit	+	Laste
A	+800 000 +200 000 -200 000				+800 000
B	+800 000 +200 000 -200 000				-800 000
C	+800 000		+200 000 -200 000		+800 000
D	+1 000 000 +200 000 -200 000				+1 000 000

AARP EN INTERNE BEHEER

- 11 Die paringsbeginsel in rekeningkunde vereis dat _____
- A alle inkomste en uitgawes in dieselfde tydperk aangeteken word.
 - B uitgawes slegs aangeteken word wanneer dit kontant betaal word.
 - C inkomste slegs aangeteken word wanneer die kontant ontvang word.
 - D alle inkomste in dieselfde tydperk aangeteken word.
- 12 Watter EEN van die volgende is 'n voorbeeld van 'n uitgawe wat onmiddellik erken moet word?
- A Die koste van 'n nuwe gebou wat oor die volgende 20 jaar gebruik gaan word.
 - B Die koste van 'n nuwe rekenaar wat oor die volgende 3 jaar gebruik gaan word.
 - C Die koste van kantoorbenodigdhede wat in die huidige tydperk gebruik word.
 - D Die koste van 'n bemarkingsveldtog wat volgende jaar geïmplementeer sal word.
- 13 Watter van die volgende is 'n voorbeeld van 'n AARP-oortreding?
- A Teken uitgawes aan wanneer dit betaal word, eerder as wanneer dit aangegaan word.
 - B Versuim om wesenlike inligting in finansiële state bekend te maak.
 - C Versuim om bates oor hul lewensduur te depresieer.
 - D Erkenning van inkomste voordat dit verdien word.
- 14 Possum Perfect maak gebruik van Debiteure- en Krediteurekontrolerekening in die Algemene Grootboek. Wat is die hoofdoel van hierdie kontrolerekening in die Algemene Grootboek?
- A Om alle transaksies wat verband hou met 'n spesifieke rekening aan te teken.
 - B Om die akkuraatheid van die grootboekrekening te kontroleer.
 - C Om 'n opsomming van al die transaksies in die hulpgrootboeke te gee.
 - D Om seker te maak dat alle rekeninge gebalanseer is.

REGSTELLING VAN FOUTE EN JAAREIND-AANSUIWERINGS

- 15 Koffie, tee en melk wat vir gebruik in die kantoor aangekoop is, is aangeteken deur die krediteurekontrolekolom asook die handelsvoorraadkolom in die krediteurejoernaal vir Januarie 2023 te voltooi. Die joernaal is afgesluit en aan die einde van die maand oorgeboek. Watter een van die volgende aksies sal jy aanbeveel op 28 Februarie 2023, die laaste dag van die finansiële jaar?
- A Neem geen aksie nie, aangesien die fout so klein is dat dit nie 'n groot uitwerking op die finansiële rekords van die onderneming sal hê nie.
 - B Maak 'n inskrywing in die Krediteure-afslagjoernaal vir Februarie 2023 om die verkeerde inskrywing wat gedurende Januarie 2023 in die KJ gemaak is, te kanselleer.
 - C Gebruik 'n Algemene joernaalinskrywing om die Verbruiksgoedererekening te debiteer en die Handelsvoorraad rekening te krediteer.
 - D Maak 'n inskrywing in die KAJ van Februarie 2023 om die KJ-inskrywing van Januarie 2023 te kanselleer.
- 16 'n Kredietfaktuur vir R680 is verkeerdelik aan Caterpillar uitgereik en aan die einde van die maand na al die relevante rekeninge oorgeboek. Die goedere, met 'n kosprys van R340, is deur Catfish aangekoop. Wat is die inskrywing om hierdie fout reg te stel?
- A Debiteer Catfish se rekening met R680 en krediteer die rekening van Caterpillar met R680.
 - B Debiteer Catfish se rekening met R340 en krediteer die rekening van Caterpillar met R340.
 - C Debiteer Caterpillar se rekening met R680 en krediteer die rekening van Catfish met R680.
 - D Debiteer Caterpillar se rekening met R340 en krediteer die rekening van Catfish met R340.
- 17 Die rekenmeester van Macaw Movers maak gebruik van aanlynbankdienste. Op die laaste dag van die maand dui die bankstaat die volgende inskrywing aan:
- | | | |
|--------------------------|-------------|-----------|
| Plaaslike munisipaliteit | Debietorder | R5 754.76 |
|--------------------------|-------------|-----------|
- Sy sal die volgende inskrywing in die finansiële rekords van Macaw Movers maak:
- A In die KBJ vir water en elektrisiteit.
 - B In die KJ vir munisipale dienste gelewer.
 - C In die AJ debiteer verbruikersdeposito en krediteer bank.
 - D In die KOJ vir verkope of dienste gelewer.
- 18 Daar word van jou verwag om 'n krediteurelys vir Nguni-invoerders saam te stel. Watter rekeningkundige rekord sal jy gebruik om dit te doen?
- A Die Algemene Grootboek.
 - B Die Krediteure Grootboek.
 - C Die Algemene Joernaal.
 - D Die Krediteurekontrolerekening.

- 19 'n Afslag wat deur 'n krediteur erken is, is verkeerdlik in die KAJ aangeteken as R1 560. Die korrekte bedrag van R1 650 is in die Krediteuregrootboek aangeteken. Watter een van die volgende regstellings moet gemaak word?

	Krediteurekontrolerekening	Krediteurelys
A	+90	0
B	+90	-90
C	-90	0
D	-90	-90

- 20 Uil, 'n skuldenaar wie se skuld van R240 die vorige maand as oninbaar afgeskryf is, het 'n betaling van R180 gemaak. Die rekenmeester het die bedrag van R180 in die Debiteurekontrolekolom in die KBJ aangeteken en dit is as sodanig na al die relevante rekeninge in die Algemene Grootboek sowel as die Debiteuregrootboek oorgeboek.

Watter regstelling moet gemaak word?

	Debiteurekontrolerekening	Debiteurelys
A	-240 +180	-240 +180
B	+240 -180	+240 -180
C	-180	-180
D	+180	+180

- 21 Die Huuruitgawerekening toon 'n saldo van R193 140 op 28 Februarie 2023, die laaste dag van die finansiële jaar. Huur het op 1 Desember 2022 met 8% gestyg en die huur vir Maart 2023 is op 25 Februarie 2023 betaal. Watter een van die volgende is korrek? (Rond syfers af na die naaste Rand indien nodig.)

	Huur per maand voor die verhoging	Huur per maand na die verhoging	Totale huurkoste vir die jaar	Opgelope uitgawe vir die jaar	Vooruitbetaalde uitgawe vir die jaar
A	16 095	17 383	208 596	0	17 383
B	14 500	15 660	177 480	0	15 660
C	16 095	17 383	208 596	17 383	0
D	14 500	15 660	177 480	15 660	0

- 22 Die Skryfbehoefterekening toon 'n saldo van R1 345 op 28 Februarie 2023, die laaste dag van die finansiële jaar. Volgens die fisiese voorraadopname is skryfbehoeftes van R117 voorhande. Wat sal die korrekte aansuiwering wees?

- A Debiteer Skryfbehoeftes en krediteer Handelsvoorraad.
 B Debiteer Verbuiksvoorraad voorhande en krediteer Skryfbehoeftes.
 C Debiteer Bank en krediteer Skryfbehoeftes.
 D Debiteer Verbuiksvoorraad en krediteer Skryfbehoeftes.

BTW

- 23 Wat is die verskil tussen inset-BTW en uitset-BTW?
- A Inset-BTW word deur die verkoper betaal, terwyl uitset-BTW deur die koper betaal word.
 - B Inset-BTW word deur die koper betaal, terwyl uitset-BTW deur die verkoper betaal word.
 - C Inset-BTW word deur die regering betaal, terwyl uitset-BTW deur besighede betaal word.
 - D Daar is geen verskil tussen inset-BTW en uitset-BTW nie.
- 24 Hoe beïnvloed BTW die prysbepaling van goedere en dienste?
- A BTW verlaag pryse omdat dit mededinging verhoog.
 - B BTW verhoog pryse omdat dit bykomende administrasiekoste vir besighede het.
 - C BTW het geen effek op pryse nie omdat dit 'n staatsbelasting is.
 - D BTW kan pryse verhoog of verlaag na gelang van marktoestande.
- 25 Watter van die volgende is die rede vir die vrystelling van sekere goedere van BTW?
- A Om die produksie van daardie goedere aan te moedig.
 - B Om die belastinglas op verbruikers te verminder.
 - C Om die inkomste vir die regering te verhoog.
 - D Om die verbruik van daardie goedere te ontmoedig.

LONE EN SALARISSE

- 26 Watter van die volgende is NIE 'n voorbeeld van 'n loonuitgawe nie?
- A Die basiese loon per uur wat 'n werknemer betaal word.
 - B Die oortyd per uur wat 'n werknemer betaal word.
 - C Die bonus wat 'n werknemer betaal word.
 - D Die werknemer se bydrae tot 'n aftreeplan.

'n Werknemer verdien 'n salaris van R30 000 per maand en ontvang 'n bonus van R5 000. Die totale werknemersaftrekkings beloop R17 000 en werkgewersbydraes beloop R8 000.

Beantwoord Vrae 27 – 29.

- 27 Hoeveel sal die bruto salaris vir die maand wees?
- A R18 000
 - B R30 000
 - C R35 000
 - D R43 000

28 Hoeveel sal die totale bedrag van die salarisuitgawe vir die maand wees?

- A R18 000
- B R30 000
- C R35 000
- D R43 000

29 Hoeveel sal die netto salaris vir die maand wees?

- A R18 000
- B R30 000
- C R35 000
- D R43 000

30 'n Werknemer verdien 'n jaarlikse salaris van R500 000. Bereken sy/haar LBS-aftrekking vir Februarie 2021 deur die volgende belastingskaal te gebruik:

R87 300 of minder: 0%
R87 301 – R197 850: 18% van die bedrag meer as R87 300
R197 851 – R305 850: R31 536 + 26% van die bedrag meer as R197 850
R305 851 – R423 300: R61 296 + 31% van die bedrag oor R305 850
R423 301 – R555 600: R112 416 + 36% van die bedrag meer as R423 300
R555 601 – R708 310: R184 296 + 39% van die bedrag bo R555 600
R708 311 en hoër: R261 984 + 41% van die bedrag bo R708 310

- A R11 669.00
- B R15 000.00
- C R14 403.51
- D R6 391.67

REKENINGKUNDE
GRAAD 10
RONDE 1 & 2

2022

VORIGE VRAESTEL

INHEEMSE BOEKHOUDING, ETIEK, AARP BEGINSELS EN INTERNE BEHEER

1. Sarah Maloti is 'n tuisblyma. Sy bak soms koek en verkoop dit aan mense in haar gemeenskap om haar gesin se inkomste aan te vul. Watter EEN van die volgende sal 'n tipiese kenmerk van haar klein onderneming wees?
 - A 'n Volledige stel kontant-, krediet- en afslagjoernale.
 - B Proefbalanse sowel as 'n Inkomstestaat en 'n Balansstaat.
 - C Inkomste- en Uitgawerekeninge in T-formaat.
 - D 'n Volledige stel Algemene Grootboek, Debiteure- en Krediteure Grootboekrekeninge.

2. 'n Rekenmeester debiteer die skryfbehoefterekening met R50 en die Ionerekening met R200. Sy krediteer die bankrekening met R250. Watter beginsel beskryf haar optrede die beste?
 - A Besigheidsentiteitsbeginsel
 - B Omsigtigheidsbeginsel
 - C Dubbelinskrywingsbeginsel
 - D Monetêre eenheidsbeginsel

3. As deel van haar kapitaalbydrae koop die eienaar 'n nuwe afleweringvoertuig en registreer dit in die naam van die onderneming. Watter beginsel beskryf haar optrede die beste?
 - A Besigheidsentiteitsbeginsel
 - B Omsigtigheidsbeginsel
 - C Dubbel-inskrywingsbeginsel
 - D Monetêre eenheidsbeginsel

4. Watter rekeningkundige beginsel word gekontroleer deur aan die einde van elke maand 'n proefbalans op te stel?
 - A Besigheidsentiteitsbeginsel
 - B Dubbel-inskrywingsbeginsel
 - C Omsigtigheidsbeginsel
 - D Monetêre eenheidsbeginsel

5. Een van die belangrikste aspekte van 'n rekenmeester se werk is om aan die vereistes van goeie bestuur te voldoen (d.w.s. voldoende interne kontrolemaatreëls). As sodanig moet die rekenmeester seker maak dat rekeninge wat van krediteure ontvang word, ooreenstem met die bedrag wat op die laaste dag van die maand aan krediteure verskuldig is. Wat sou die beste praktyk wees om aan hierdie vereiste te voldoen?
 - A Voltooi 'n proefbalans op die laaste dag van die maand.
 - B Doen 'n fisiese voorraadopname en bereken die waarde van voorraad voor hande.
 - C Balanseer die krediteurekontrolerekening in die Algemene Grootboek.
 - D Gaan die krediteurelys op maandeinde na teen die rekeninge wat ontvang is.

KONTANT- EN KREDIETTRANSAKSIES EN DIE REKENINGKUNDIGE VERGELYKING

6. As deel van haar kapitaalbydrae koop die eienaar 'n nuwe afleweringvoertuig en registreer dit in die naam van die onderneming. Watter inskrywing sal die rekenmeester in die finansiële rekords van die onderneming maak?

	Debiteer	Krediteer
A	Voertuie	Bank
B	Voertuie	Kapitaal
C	Voertuie	Krediteurekontrole
D	Kapitaal	Voertuie

Die volgende rekening is 'n uittreksel uit die Krediteure Grootboek van A Cut Above. Hulle koop goedere kontant en op krediet van hul verskaffer, Sharp Scissors.

Beantwoord vrae 7, 8 en 9.

SHARP SCISSORS					
Datum	Besonderhede	Fol	Debiet	Krediet	Balans
2021					
Feb 01	Balans	a/b			6 800
07	Faktuur 588	KJ			12 450
08		KAJ			11 300
15		KBJ			
20	Korting	KBJ			
27	Faktuur 613	KJ			

7. Op 7 Februarie sal die rekening van Sharp Scissors:
- A gedebiteer word met R5 650.
 - B gekrediteer word met R5 650.
 - C gedebiteer word met R12 450.
 - D gekrediteer word met R12 450.
8. Die brondokument wat gebruik word vir die optekening van die transaksie op 8 Februarie is 'n:
- A duplikaat debietnota.
 - B duplikaat kredietnota.
 - C kredietfaktuur uitgereik.
 - D bankstaat.
9. Die inskrywing op 15 Februarie was vir die betaling van die volle bedrag wat op 31 Januarie verskuldig was, asook die helfte van die bedrag wat teen 15 Februarie verskuldig was. Afslag van 10% word ontvang op betalings wat in die maand van aankope gedoen word. Bereken die EFT-bedrag.
- A R5 085
 - B R11 885
 - C R8 825
 - D R8 145

Die onderneming ontvang 'n betaling van 'n kliënt op haar rekening. Die bedrag wat betaal is, was R7 995. Aangesien die betaling betyds gedoen is, verminder die onderneming die kliënt se rekening met R205.

Beantwoord vrae 10 en 11.

10. Die vermindering van die kliënt se rekening staan bekend as:

- A korting toegestaan.
- B korting ontvang.
- C handelskorting.
- D debiteure-afslag.

11. Bereken die persentasie vermindering wat aan die kliënt toegestaan is.

- A 10.0%
- B 7.5%
- C 5.0%
- D 2.5%

'n Kliënt is laat om sy rekening van R2 500 te betaal. Maandelikse rente word teen 2% per maand gehef op die uitstaande bedrag.

Beantwoord vrae 12 en 13.

12. Bereken die TOTALE rente wat vir die 2-maande-tydperk by die kliënt se rekening gevoeg is.

- A R50
- B R100
- C R101
- D R51

13. Watter inskrywing sal die rekenmeester in die finansiële rekords van die onderneming maak?

	Debiteer	Krediteer
A	Debiteurekontrole	Rente-inkomste
B	Rente-inkomste	Debiteurekontrole
C	Bank	Rente-inkomste
D	Rente-inkomste	Bank

Bestudeer die volgende Kontantontvangstejoernaal vir Februarie 2022.

Beantwoord vrae 14, 15.

Bank	Verkope	Koste van verkope	Debiteure-kontrole	Korting toegelaat	Krediteure-kontrole	Diverse Rekeninge
?	54 000	24 000	46 500	1 140	1 260	30 000

14. Bereken die BANK-bedrag in die volgende Kontantontvangstejoernaal.

- A R106 500
- B R108 900
- C R130 620
- D R156 900

15. Bereken die winsopslag op kosprys wat deur hierdie besigheid gebruik word.

- A 225%
- B 125%
- C 44%
- D 25%

Express Store gebruik die deurlopende voorraadstelsel. Die volgende inligting rakende die terugsendings aan verskaffers is teen die einde van Februarie 2022 uit die finansiële rekords geneem.

Beantwoord vrae 16 en 17.

?	Handelsvoorraad	Skryfbehoeftes
1 900	1 500	400

16. Die ontbrekende opskrif aangedui deur 'n ? is:

- A Bank.
- B Krediteurekontrole.
- C Debiteurekontrole.
- D Krediteure-afslag.

17. Watter een van die volgende sal die effek van hierdie joernaal op die rekeningkundige vergelyking wees?

	B	E	L
A	-1 500	+400	-1 900
B	+1 500	-400	-1 900
C	-1 500	+400	+1 900
D	-1 500	-400	+1 900

18. Onder die deurlopende voorraadstelsel, behalwe die inskrywing om verkope aan te teken, sal die rekenmeester:

- A Voorraad debiteer en Koste van verkope krediteer.
- B koste van verkope debiteer en aankope krediteer.
- C koste van verkope debiteer en voorraad krediteer.
- D geen bykomende inskrywing maak tot aan die einde van die tydperk nie.

Vorraad voorhande op 31 Januarie 2022 beloop R127 000. Die volgende inligting is 'n uittreksel uit die joernale vir Februarie 2022. Let daarop dat slegs relevante inligting verskaf word.

Bestudeer die inligting wat verskaf word en beantwoord vrae 19 en 20.

	KOJ	KBJ	DJ	DAJ	KJ	KAJ	KKJ
Verkope	81 000		127 000				
Koste van verkope	54 000		76 000	2 000			
Handels-voorraad		38 000			65 000	4 000	500

19. Die waarde van voorraad voor hande op 28 Februarie 2022 is:

- A R230 500
- B R100 000
- C R99 500
- D R98 500

20. Die effek van die R500-inskrywing in die KKJ op die rekeningkundige vergelyking sal wees:

	B	E	L
A	-500	0	+500
B	-500 +500	0	0
C	0	-500 +500	0
D	+500	-500	0

21. 'n Kliënt betaal haar aankope met 'n Nedbank kredietkaart. Die verkoopprijs word bereken as 75% van die koste. Die koste van verkope is R249. Watter een van die volgende toon die effek op die rekeningkundige vergelyking $B = E + L$?

	B	E	L
A	+1.75 x 249 -1.00 x 249	+1.75 x 249 -1.00 x 249	
B	-1.75 x 249 +1.00 x 249	-1.75 x 249 +1.00 x 249	
C		+1.75 x 249 -1.00 x 249	+1.75 x 249 -1.00 x 249
D	+1.00 x 249	+1.75 x 249	+0.75 x 249

Die volgende is 'n uittreksel uit 'n water- en elektrisiteitsrekening vir Februarie 2022 wat vanaf die munisipaliteit ontvang is.

Beantwoord vrae 22 en 23.

Water	R4 000
Elektrisiteit	R8 000
Vullisverwydering	R1 000
Toename in munisipale deposito	R5 000
Totale bedrag betaalbaar	R18 000

22. 'n EFO word gedoen om die rekening vir die maand te betaal. Tans is die besigheid se bankrekening oortrokke. Die effek op die rekeningkundige vergelyking vir die **munisipale uitgawes** sal wees:

	B	E	L
A	0	-18 000	+18 000
B	-18 000	-18 000	0
C	0	-13 000	+13 000
D	-13 000	-13 000	0

23. Die **munisipale deposito** sal as 'n ___ rekening geklassifiseer word.

- A bate
- B inkomste
- C koste
- D Las

Handelskorting van 15% is weggelaat op 'n faktuur wat aan 'n kliënt gestuur is. Die faktuur beloop R12 500.

Beantwoord vrae 24, 25 en 26.

24. Bereken die kortingsbedrag wat op die faktuur weggelaat is.

- A R125.00
- B R234.75
- C R187.50
- D R1 875.00

25. Bereken die koste van verkope van hierdie transaksie as die winsopslag op kosprys (voor afslag) 60% is.

- A R7 812.50
- B R8 928.57
- C R6 640.63
- D R7 589.29

26. Om hierdie fout reg te stel, sal die rekenmeester:

- A Debiteurekontrole debiteer en Debiteure-afslag krediteer.
- B Debiteurekontrole krediteer en Debiteure-afslag debiteer.
- C Debiteurekontrole debiteer en Handelskorting krediteer.
- D Debiteurekontrole krediteer en Handelskorting debiteer.

PROEFBALANSE, VASTE DEPOSITO'S, LENINGS, RENTEBEREKENINGE EN DIE REKENINGKUNDIGE VERGELYKING

Die volgende saldo's is geneem uit die proefbalans op 31 Julie 2021, die laaste dag van die finansiële jaar.

Beantwoord vrae 27, 28, 29 en 30.

Lening: Nedbank 10% p.j.	B8		350 000
Vaste deposito: Nedbank 8.50% p.j.	B11	120 000	

27. Die volgende is moontlike foute wat deur 'n rekenmeester gemaak is. Watter een sal deur die proefbalans weerspieël word?

- A 'n Bedrag van R1 560 wat van 'n debiteur ontvang is, is as R1 650 in die Debiteuregrootboek aangeteken.
- B Die totaal van die skryfbehoefteskolom in die KBJ is na die verbruiksgoedererekening in die Algemene Grootboek geplaas.
- C 'n Betaling wat aan 'n krediteur, High Value Stores, gemaak is, is in die rekening van High Value Shop aangeteken.
- D Die handelsvoorraadrekening in die Algemene Grootboek het 'n kredietsaldo getoon nadat die rekening op maandeinde gebalanseer is.

28. Die besigheid gebruik 'n stelsel van folionommers vir beide joernale en grootboekrekening. Waarom is hierdie folionommers belangrik in die rekeningkundige proses?

- A Dit help om seker te maak dat vir elke debietinskrywing wat in die Algemene Grootboek aangeteken is, daar ook 'n kredietinskrywing aangeteken is.
- B Dit help met die berekening van bruto en netto winste op die laaste dag van die jaar, aangesien al die N-rekening-saldo's van die saldo's van die B-rekening afgetrek word.
- C Dit dien as 'n manier om te verwys tussen joernale en grootboeke en die ooreenstemmende brondokumente.
- D Dit verseker dat die rekeningkundige vergelyking van $B = E + L$ altyd balanseer, aangesien alle inskrywings in B-rekening of N-rekening aangeteken word.

29. Die verbandlening is op 30 April 2021 met R100 000 verhoog. Hierdie transaksie is behoorlik in die finansiële rekords aangeteken. Bereken die totale rentebedrag vir die finansiële jaar wat op 31 Julie 2021 eindig.

- A R35 000
- B R27 500
- C R29 750
- D R31 875

30. Aanvaar dat die rente op die vaste deposito **jaarliks** bereken word en dan **gekapitaliseer** word en dat die rentekoers konstant bly oor die vaste deposito tydperk. Die vaste deposito is op 31 Julie 2021 gemaak. Bereken die rente-bedrag wat die onderneming op 31 Julie 2023 (die tweede jaar van die vaste deposito) sal ontvang.

- A R11 067
- B R10 200
- C R20 400
- D R21 267

VASTE DEPOSITO'S, LENINGS EN RENTE BEREKENINGE

1. 'n Leningstaat, gedateer 28 Februarie 2022, is van New Bank ontvang. Die saldo op 1 Maart 2021 was R860 000. Die maandelikse paaieiment van R14 100, wat rente insluit, is elke maand betyds betaal. Die bank hef 'n maandelikse administrasiefiooi van R69 wat by die rekening gevoeg word. Die rente op die lening word gekapitaliseer. Die eindsaldo volgens die leningstaat wat ontvang is, is R794 828.

Kies die korrekte inskrywing om die kapitalisering van rente in die Algemene Joernaal op 28 Februarie 2022 te joernaliseer.

	Besonderhede	Debiet	Krediet
A	Rente op lening	103 200	
	Lening: Nuwe Bank		103 200
B	Lening: Nuwe Bank	103 200	
	Rente op lening		103 200
C	Rente op lening	104 028	
	Lening: Nuwe Bank		103 200
	Bank		828
D	Lening: Nuwe Bank	104 028	
	Rente op lening		104 028

2. Bush Baby Traders het 'n vaste deposito van R250 000 by Old Bank teen 9% per jaar geopen. Rente word maandeliks verdien en in die lopende rekening van Bush Baby Traders inbetaal.

Kies die korrekte inskrywing wat die rekenmeester moet maak om die maandelikse rente aan te teken.

- A Maak 'n inskrywing in die Algemene Joernaal deur Bank te debiteer en Rente-inkomste te krediteer met R22 500 op die dag waarop die rente ontvang word.
- B Maak 'n inskrywing in die Algemene Joernaal deur Bank te debiteer en Rente-inkomste te krediteer met R22 500 op die laaste dag van elke maand.
- C Maak 'n inskrywing in die KOJ en boekstaaf R1 875 in die Bankkolom en R1 875 in die Diverse Rekening se bedragkolom met Rente op Vaste Deposito in die Besonderhede kolom op die dag waarop die rente ontvang word.
- D Maak 'n inskrywing in die KBJ en boekstaaf R1 875 in die Bankkolom en R1 875 in die Diverse Rekening se bedragkolom, met Rente op Vaste Deposito in die Besonderhede kolom op die laaste dag van die maand wanneer rente ontvang word.

DEBITEURE EN KREDITEURE TRANSAKSIES, ALGEMENE JOERNAAL EN REKENINGKUNDIGE VERGELYKING

3. Die rekening van P. Delport, 'n debiteur, is agterstallig. Die krediettermyn bepaal dat betalings binne 30 dae gedoen moet word. Rente op laat betalings word gehef teen 24% per jaar. Die ouderdomsanalise van haar rekening op 30 April 2022 toon die volgende:

Huidige maand	30 dae +	60 dae +
R1 400	R600	R750

Kies die korrekte inskrywing in die Algemene Joernaal op 30 April 2022 om die rente op haar laat betaling te boekstaaf.

		Debiteurekontrole			
Besonderhede		Debiet	Krediet	Debiet	Krediet
A	Rente op agterstallige debiteure	39		39	
	P. Delpont		39		
B	Rente op agterstallige debiteure	27			
	P. Delpont		27	27	
C	P. Delpont	54		54	
	Rente op agterstallige debiteure		54		
D	P. Delpont	42		42	
	Rente op agterstallige debiteure		42		

4. 'n EFO vir R675 is ontvang van die insolvente boedel van E. Eckard, 'n debiteur. Die eksekuteursbrief lui dat 'n eerste en finale betaling van 45 sent in die Rand gemaak is. Die balans van die rekening moet as oninbaar afgeskryf word.

Die effek op die rekeningkundige vergelyking sal wees:

	BATES	EKWITEIT	LASTE
A	+675	+825	0
	-675	-825	
B	-675		
	+675	+825	
	+825		
C	+675		
	-675	-825	
	-825		
D	+675	+825	-825
	-675		

Sarah Lightman, die eienaar van Sarah's Fashion, 'n onderneming wat die deurlopende voorraadstelsel gebruik, het handelsvoorraad ter waarde van R4 000 op krediet by 'n verskaffer gekoop. Die vervoerkoste om die handelsvoorraad by haar winkel af te lewer, was R500 en dit is kontant betaal. Sarah's Fashion verkoop goedere teen kosprys plus 60%. As deel van haar gemeenskapsbetrokkenheidstrategie, skenk Sarah hierdie goedere namens die winkel aan die plaaslike DBV.

Beantwoord vrae 5 en 6.

5. Die effek op die rekeningkundige vergelyking om die goedere wat gekoop is en die vervoerkoste in die rekeningkundige rekords aan te teken, is:

	Rekening gedebiteer	Rekening gekrediteer	BATES	EKWITEIT	LASTE
A	Handelsvoorraad	Krediteurekontrole	+4 000		+4 000

B	Handelsvoorraad	Krediteurekontrole	+4 000		+4 000
	Afleweringkoste	Bank	-500	+500	

C	Handelsvoorraad	Krediteurekontrole	+ 4000		+4 000
	Vraggeld op aankope	Bank	-500	-500	

D	Handelsvoorraad	Krediteurekontrole	+ 4000		+4 000
	Handelsvoorraad	Bank	+500 -500		

6. Watter inskrywing weerspieël die boekstaving van die skenking in die Algemene Joernaal?

	Besonderhede	Debiet	Krediet
A	Handelsvoorraad	4 000	
	Skenkings		4 000

B	Skenkings	4 000	
	Handelsvoorraad		4 000

C	Skenkings	4 500	
	Handelsvoorraad		4 500

D	Skenkings	4 500	
	Handelsvoorraad		4 000
	Vraggeld op aankope		500

7. Die Ink Pot Skryfbehoeftewinkel het skryfbehoeftes op rekening gekoop vir gebruik in die kantoor. Die rekenmeester het die Handelsvoorraad rekening gedebiteer en die Krediteurekontrolerekening gekrediteer. Om die fout reg te stel, moet die rekenmeester:

- A die Handelsvoorraad rekening debiteer en die Skryfbehoeftes rekening krediteer.
- B die Skryfbehoeftes rekening debiteer en die Handelsvoorraad rekening krediteer.
- C die Krediteurekontrolerekening debiteer en die Bank rekening krediteer.
- D niks doen nie, want daar is geen fout in die boekstaving van die skryfbehoeftes wat gekoop is nie.

8. Rente is op 'n spaarrekening ontvang. Die brondokument wat gebruik word om die rente aan te teken, is 'n:

- A oorspronklike kwitansie.
- B lopende bankrekeningstaat.
- C joernaalbewys.
- D EFO-bewys.

9. Op die laaste dag van die boekjaar kan rekeninge van agterstallige debiteure as oninbaar afgeskryf word. Dit word gedoen in terme van die ____ beginsel.

- A parings-
- B omsigtigheids-
- C materiële
- D lopende saak-

REGSTELLING VAN FOUTE

10. Die funksie van die gebruik van Debiteure- en Krediteure Kontrolerekening in die Algemene Grootboek is om:

- (i) foute uit te skakel en interne kontantkontroles te verbeter.
- (ii) kredietkliënte en -verskaffers te bestuur.
- (iii) die wins van die onderneming te verhoog.
- (iv) die betroubaarheid van rekeningkundige inligting te verbeter.

Kies een van die volgende opsies:

- A (i) en (ii).
- B (ii), (iii) en (iv)
- C (ii) en (iv)
- D (iii) en (iv)

11. 'n Kredietfaktuur wat op 21 Mei 2021 uitgereik is, is nie aangeteken nie. Hierdie fout is op 24 Mei 2021 deur die rekenmeester opgespoor. Die korrekte manier om die fout reg te stel, is om:

- A die faktuur op 24 Mei in die Debiteurejoernaal te boekstaaf.
- B die faktuur op 31 Mei in die Debiteurejoernaal te boekstaaf.
- C die faktuur op jaareinde in die Debiteurejoernaal te boekstaaf.
- D die faktuur te ignoreer, aangesien dit nie 'n wesentlike fout is nie en as sodanig, weggelaat kan word.

12. Die KOJ vir Junie 2021 toon die volgende totale:

Bank	Debiteurekontrole	Korting toegestaan
114 000	?	6 000

Die Debiteurekontrolerekening in die Algemene Grootboek sal gekrediteer word met:

- A Bank R114 000 en Korting toegestaan, R6 000.
- B Bank R120 000 en Korting toegestaan, R6 000.
- C Bank en Korting toegestaan, R108 000.
- D Bank en Korting toegestaan, R120 000.

Op die laaste dag van die maand verskil die saldo van die Debiteurekontrolerekening en die totaal van die Debiteurelyns.

Beantwoord vrae 13 – 18 met betrekking tot die rekonsiliasie van die Debiteurekontrolerekening en die Debiteurelyns.

13. Van watter rekeningkundige rekord kry die rekenmeester die inligting om die Debiteurelyns te voltooi?

- A Die Algemene Grootboek.
- B Die Algemene Joernaal.
- C Die Debiteure Grootboek.
- D Die Debiteurekontrolerekening.

14. Die kolomtotaal vir debiteure-afslag in die DAJ is korrek bereken as R2 300. Die rekenmeester het die bedrag as R3 200 oorgeboek.

Watter regstelling moet gemaak word?

	Debiteurekontrolerekening	Debiteurelys
A	-900	+900
B	+900	-900
C	-900	0
D	+900	0

15. Die rente op agterstallige rekeninge is korrek bereken as R614. Watter inskrywing moet gemaak word om die rente op agterstallige debiteure aan te teken?

	Debiteurekontrolerekening	Debiteurelys
A	+614	0
B	0	+614
C	+614	+614
D	0	0

16. 'n Debiteur, B. Barnes, het goedere teruggebring. 'n Kredietnota vir R128 is uitgereik en korrek in die DAJ aangeteken. Die DAJ is korrek oorgeboek op maandeinde, maar die kredietnota is as R182 na die rekening van B. Barnes in die Debiteuregrootboek oorgeboek.

Watter regstelling moet gemaak word?

	Debiteurekontrolerekening	Debiteurelys
A	-182	+54
B	-128	-128
C	Geen regstelling nie	+54
D	Geen regstelling nie	-128

17. 'n Bewys van betaling is van 'n debiteur, D. de Bruin, ontvang. Korting van R34 is aangeteken vir die vroeë vereffening van haar rekening. Aangesien die betaling eers 5 dae later in die onderneming se bankrekening gereflekteer het, is daar besluit om die korting te kanselleer.

Watter regstelling moet gemaak word?

	Debiteurekontrolerekening	Debiteurelys
A	+34	+34
B	+34	Geen regstelling nie
C	Geen regstelling nie	+34
D	Geen regstelling nie	-34

18. G. Goodman, 'n debiteur wie se skuld van R189 drie maande gelede as oninbaar afgeskryf is, het 'n betaling van R150 gemaak. Die rekenmeester het die bedrag wat ontvang is in die Debiteure kontrolekolom van die KOJ, aangeteken. Dit is as sodanig na al die relevante rekeninge in die grootboeke oorgeboek.

Watter regstelling moet gemaak word?

	Debiteurekontrolerekening	Debiteurelys
A	-189 +150	+189 -150
B	-150	-150
C	+150	+150
D	+189 -150	-189 +150

19. 'n Kontantfaktuur vir R890 is ontvang vir goedere wat by 'n verskaffer gekoop is. Die rekenmeester het dit as 'n kredietfaktuur van R980 in die Krediteurejoernaal aangeteken.

Watter regstelling moet gemaak word?

	Handelsvoorraad	Krediteurekontrole	Bank
A	890 Debiet 980 Krediet	980 Debiet	890 Krediet
B	890 Debiet 980 Krediet	890 Krediet	980 Debiet
C	980 Debiet 890 Krediet	890 Krediet	980 Debiet
D	980 Debiet 890 Krediet	980 Debiet	890 Krediet

20. HiLo Traders het goedere by 'n verskaffer gekoop vir R1 000 onderhewig aan 25% handelskorting. 'n Bykomende 10% korting word toegelaat indien die rekening binne 30 dae na aankoop vereffen word. HiLo Traders het drie weke na die aankoopdatum betaal. Die korting wat toegelaat word, is:

- A R100.
- B R75.
- C R175.
- D R250.

BTW

21. BTW is 'n uitgawe wat gedra word deur:

- A alle geregistreerde BTW-verkopers.
- B die finale verbruiker van die produk.
- C beperkte maatskappye en groot korporasies.
- D alle handelaars wat goedere verkoop waarop BTW gehef word.

22. Watter een is nie 'n BTW-koers in Suid-Afrika nie?

- A 'n Standaardkoers van 15%.
- B 'n Nul-koers van 0%.
- C 'n Vrygestelde koers.
- D 'n Toegewingskoers van 2.5%.

23. 'n Kredietverkoopfaktuur wat aan 'n kliënt uitgereik is, dui die BTW-bedrag aan as R1 500. Volgens die faktuur was 'n totaal van 20% van die goedere wat verkoop is, nul-koersitems. Bereken die waarde van die nul-koersitems volgens die faktuur.
- A R2 500
B R1 500
C R10 000
D R12 500
24. Die prys van goedere wat verkoop is, was R72 000 (BTW uitgesluit). 'n Handelskorting van 10% en 'n 5% kontantkorting word aangebied. Die BTW wat op die faktuur ingesluit moet word, is:
- A R10 800
B R9 720
C R540
D R9 234

SALARISSE EN LONE

25. Badger Traders adverteer 'n rekeningkundige klerkpos met 'n jaarlikse salaris van R260 000. Watter een van die volgende beskryf die vergoeding van die posisie die beste?
- A Die R260 000 is die bruto salaris wat die werknemer sal verdien nadat belasting, voordele en ander aftrekkings van haar salaris gemaak word.
B Die R260 000 sal verdeel word in 12 gelyke maandelikse netto salarisse van R21 666,67 per maand, betaalbaar aan haar op die laaste dag van elke maand.
C Die R260 000 verwys na sowel die bruto salaris as netto salaris, aangesien dit die vaste bedrag is wat die werkgewer aan haar betaal in ruil vir haar dienste.
D Die R260 000 is 'n samestelling van verskeie komponente van 'n individu se salarispakket bestaande uit die netto salaris, inkomstebelasting en ander voordele voordat enige aftrekkings gemaak word.

H. Holster se belasbare inkomste vir die belastingjaar geëindig 28 Februarie 2021 was R506 100. Sy is 'n lid van die Gesonde Mediese Fonds en haar maandelikse premie is R8 700. Die onderneming dra twee-derdes van haar maandelikse premie by. WVF word bereken volgens huidige wetgewing.

Beantwoord vrae 26 - 28.

Belasbare inkomste (R)	Belastingkoers (R)
1 – 205 900	18% van belasbare inkomste
205 901 – 321 600	37 062 + 26% van belasbare inkomste bo 205 900
321 601 – 445 100	67 144 + 31% van belasbare inkomste bo 321 600
445 101 – 584 200	105 429 + 36% van belasbare inkomste bo 445 100
584 201 – 744 800	155 505 + 39% van belasbare inkomste bo 584 200
744 801 – 1 577 300	218 139 + 41% van belasbare inkomste bo 744 800
1 577 301 en hoër	559 464 + 45% van belasbare inkomste bo 1 577 300

26. Bereken die SAID (LBS) aftrekking vir Februarie 2021 soos aangedui op haar betaalstrokie.
- A R5 083.33

- B R8 785,75
- C R10 615.75
- D R15 183.00

27. Watter een van die volgende dui die uitwerking van die mediese fonds lidmaatskap op die rekeningkundige rekords van die onderneming aan?

	Rekening gedebiteer	Rekening gekrediteer	BATES	EKWITEIT	LASTE
A	Mediese Fonds bydrae	Mediese Fonds		-5 800	+5 800
	Salarisse	Mediese Fonds		-2 900	+2 900

B	Mediese Fonds	Mediese Fonds bydrae		-5 800	+5 800
	Mediese Fonds	Salarisse		-2 900	+2 900

C	Mediese Fonds bydrae	Mediese Fonds		+5 800	-5 800
	Salarisse	Mediese Fonds		+2 900	-2 900

D	Mediese Fonds	Mediese Fonds bydrae		+5 800	-5 800
	Mediese Fonds	Salarisse		+2 900	-2 900

28. Bereken die totale bedrag wat vir Februarie 2021 vir WVF oorbetal is.

- A R5 061
- B R421.75
- C R843.50
- D R354.24

INTERNE KONTROLE/BEHEERPROSESSE

29. Watter een van die volgende is nie 'n aanvaarbare interne kontroleprosedure vir kontant nie?

- A Alle betalings moet met kontant gedoen word.
- B Toegang tot kontant moet beperk word.
- C Surplus kontant moet gedeponeer word om die kontantbedrag byderhand te beperk.
- D Kontant moet daagliks gedeponeer word.

30. Twee dames werk op dieselfde kasregister by 'n kleinhandelaar. Hierdie situasie kan die beste beskryf word as:

- A 'n verontagsaming van die bevestiging van aanspreeklikheid.
- B misbruik van skeiding van pligte.
- C 'n verbetering van die vestiging van verantwoordbaarheid.
- D ondersteuning van interne outonome verifikasie.

**ACCOUNTING
GRADE 10
ROUND 1 & 2**

2022 2023 2024

MEMO

NATIONAL HIGH SCHOOL OLYMPIAD

NASIONALE HOËRSKOOL OLIMPIADE



MEMORANDUM R2

ACCOUNTING GR 10 REKENINGKUNDE

No	Answer	Level
1	A	Red
2	C	Red
3	D	Red
4	C	Red
5	D	Yellow
6	C	Red
7	B	Yellow
8	C	Green
9	B	Green
10	C	Yellow

No	Answer	Level
11	A	Yellow
12	D	Yellow
13	C	Green
14	D	Yellow
15	C	Yellow
16	C	Yellow
17	A	Yellow
18	C	Yellow
19	A	Yellow
20	B	Red

No	Answer	Level
21	B	Green
22	D	Green
23	A	Yellow
24	D	Red
25	D	Red
26	C	Red
27	A	Red
28	D	Red
29	A	Green
30	A	Red

ROUND ONE MEMORANDUM RONDE EEN

ACCOUNTING / REKENINGKUNDE

1	A	B	C	D
2	A	B	C	D
3	A	B	C	D
4	A	B	C	D
5	A	B	C	D

6	A	B	C	D
7	A	B	C	D
8	A	B	C	D
9	A	B	C	D
10	A	B	C	D

11	A	B	C	D
12	A	B	C	D
13	A	B	C	D
14	A	B	C	D
15	A	B	C	D

16	A	B	C	D
17	A	B	C	D
18	A	B	C	D
19	A	B	C	D
20	A	B	C	D

21	A	B	C	D
22	A	B	C	D
23	A	B	C	D
24	A	B	C	D
25	A	B	C	D

26	A	B	C	D
27	A	B	C	D
28	A	B	C	D
29	A	B	C	D
30	A	B	C	D

1.C
2.C
3.A
4.B
5.D

6.B
7.B
8.A
9.C
10.A

11.D
12.C
13.A
14.C
15.B

16.B
17.A
18.C
19.D
20.B

21.A
22.C
23.A
24.D
25.A

26.B
27.D
28.C
29.B
30.A



2023

GRADE 10 GRAAD

ROUND ONE MEMORANDUM RONDE EEN

ACCOUNTING / REKENINGKUNDE

1 <input type="radio"/> A <input checked="" type="radio"/> B <input type="radio"/> C <input type="radio"/> D	6 <input type="radio"/> A <input checked="" type="radio"/> B <input type="radio"/> C <input type="radio"/> D	11 <input checked="" type="radio"/> A <input type="radio"/> B <input type="radio"/> C <input type="radio"/> D	16 <input type="radio"/> A <input type="radio"/> B <input checked="" type="radio"/> C <input type="radio"/> D	21 <input type="radio"/> A <input type="radio"/> B <input checked="" type="radio"/> C <input type="radio"/> D	26 <input type="radio"/> A <input type="radio"/> B <input checked="" type="radio"/> C <input type="radio"/> D
2 <input checked="" type="radio"/> A <input type="radio"/> B <input type="radio"/> C <input type="radio"/> D	7 <input type="radio"/> A <input type="radio"/> B <input checked="" type="radio"/> C <input type="radio"/> D	12 <input type="radio"/> A <input type="radio"/> B <input checked="" type="radio"/> C <input type="radio"/> D	17 <input type="radio"/> A <input type="radio"/> B <input checked="" type="radio"/> C <input type="radio"/> D	22 <input checked="" type="radio"/> A <input type="radio"/> B <input type="radio"/> C <input type="radio"/> D	27 <input checked="" type="radio"/> A <input type="radio"/> B <input type="radio"/> C <input type="radio"/> D
3 <input checked="" type="radio"/> A <input type="radio"/> B <input type="radio"/> C <input type="radio"/> D	8 <input type="radio"/> A <input type="radio"/> B <input checked="" type="radio"/> C <input type="radio"/> D	13 <input checked="" type="radio"/> A <input type="radio"/> B <input type="radio"/> C <input type="radio"/> D	18 <input type="radio"/> A <input checked="" type="radio"/> B <input type="radio"/> C <input type="radio"/> D	23 <input checked="" type="radio"/> A <input type="radio"/> B <input type="radio"/> C <input type="radio"/> D	28 <input type="radio"/> A <input type="radio"/> B <input checked="" type="radio"/> C <input type="radio"/> D
4 <input type="radio"/> A <input checked="" type="radio"/> B <input type="radio"/> C <input type="radio"/> D	9 <input checked="" type="radio"/> A <input type="radio"/> B <input type="radio"/> C <input type="radio"/> D	14 <input type="radio"/> A <input checked="" type="radio"/> B <input type="radio"/> C <input type="radio"/> D	19 <input type="radio"/> A <input checked="" type="radio"/> B <input type="radio"/> C <input type="radio"/> D	24 <input type="radio"/> A <input type="radio"/> B <input checked="" type="radio"/> C <input type="radio"/> D	29 <input type="radio"/> A <input type="radio"/> B <input checked="" type="radio"/> C <input type="radio"/> D
5 <input type="radio"/> A <input type="radio"/> B <input checked="" type="radio"/> C <input type="radio"/> D	10 <input type="radio"/> A <input type="radio"/> B <input type="radio"/> C <input checked="" type="radio"/> D	15 <input type="radio"/> A <input type="radio"/> B <input checked="" type="radio"/> C <input type="radio"/> D	20 <input type="radio"/> A <input checked="" type="radio"/> B <input type="radio"/> C <input type="radio"/> D	25 <input type="radio"/> A <input type="radio"/> B <input type="radio"/> C <input checked="" type="radio"/> D	30 <input type="radio"/> A <input type="radio"/> B <input checked="" type="radio"/> C <input type="radio"/> D

- | | | | | | |
|------|-------|-------|-------|-------|-------|
| 1. B | 6. B | 11. A | 16. C | 21. C | 26. C |
| 2. A | 7. C | 12. C | 17. C | 22. A | 27. A |
| 3. A | 8. C | 13. A | 18. B | 23. A | 28. C |
| 4. B | 9. A | 14. B | 19. B | 24. C | 29. C |
| 5. C | 10. D | 15. C | 20. B | 25. D | 30. C |

/30

BUSINESS STUDIES / BESIGHEIDSTUDIES

1 <input type="radio"/> A <input type="radio"/> B <input type="radio"/> C <input checked="" type="radio"/> D	6 <input type="radio"/> A <input type="radio"/> B <input checked="" type="radio"/> C <input type="radio"/> D	11 <input type="radio"/> A <input type="radio"/> B <input checked="" type="radio"/> C <input type="radio"/> D	16 <input type="radio"/> A <input checked="" type="radio"/> B <input type="radio"/> C <input type="radio"/> D	21 <input checked="" type="radio"/> A <input type="radio"/> B <input type="radio"/> C <input type="radio"/> D	26 <input checked="" type="radio"/> A <input type="radio"/> B <input type="radio"/> C <input type="radio"/> D
2 <input checked="" type="radio"/> A <input type="radio"/> B <input type="radio"/> C <input type="radio"/> D	7 <input type="radio"/> A <input checked="" type="radio"/> B <input type="radio"/> C <input type="radio"/> D	12 <input type="radio"/> A <input type="radio"/> B <input checked="" type="radio"/> C <input type="radio"/> D	17 <input type="radio"/> A <input type="radio"/> B <input checked="" type="radio"/> C <input type="radio"/> D	22 <input type="radio"/> A <input type="radio"/> B <input checked="" type="radio"/> C <input type="radio"/> D	27 <input type="radio"/> A <input type="radio"/> B <input type="radio"/> C <input checked="" type="radio"/> D
3 <input type="radio"/> A <input type="radio"/> B <input checked="" type="radio"/> C <input type="radio"/> D	8 <input type="radio"/> A <input checked="" type="radio"/> B <input type="radio"/> C <input type="radio"/> D	13 <input checked="" type="radio"/> A <input type="radio"/> B <input type="radio"/> C <input type="radio"/> D	18 <input type="radio"/> A <input type="radio"/> B <input type="radio"/> C <input checked="" type="radio"/> D	23 <input type="radio"/> A <input type="radio"/> B <input type="radio"/> C <input checked="" type="radio"/> D	28 <input type="radio"/> A <input type="radio"/> B <input checked="" type="radio"/> C <input type="radio"/> D
4 <input checked="" type="radio"/> A <input type="radio"/> B <input type="radio"/> C <input type="radio"/> D	9 <input type="radio"/> A <input type="radio"/> B <input checked="" type="radio"/> C <input type="radio"/> D	14 <input type="radio"/> A <input checked="" type="radio"/> B <input type="radio"/> C <input type="radio"/> D	19 <input type="radio"/> A <input checked="" type="radio"/> B <input type="radio"/> C <input type="radio"/> D	24 <input checked="" type="radio"/> A <input type="radio"/> B <input type="radio"/> C <input type="radio"/> D	29 <input checked="" type="radio"/> A <input type="radio"/> B <input type="radio"/> C <input type="radio"/> D
5 <input checked="" type="radio"/> A <input type="radio"/> B <input type="radio"/> C <input type="radio"/> D	10 <input checked="" type="radio"/> A <input type="radio"/> B <input type="radio"/> C <input type="radio"/> D	15 <input checked="" type="radio"/> A <input type="radio"/> B <input type="radio"/> C <input type="radio"/> D	20 <input type="radio"/> A <input type="radio"/> B <input checked="" type="radio"/> C <input type="radio"/> D	25 <input type="radio"/> A <input type="radio"/> B <input checked="" type="radio"/> C <input type="radio"/> D	30 <input checked="" type="radio"/> A <input type="radio"/> B <input type="radio"/> C <input type="radio"/> D

- | | | | | | |
|------|-------|-------|-------|-------|-------|
| 1. D | 6. C | 11. C | 16. B | 21. A | 26. A |
| 2. A | 7. B | 12. C | 17. C | 22. C | 27. D |
| 3. C | 8. B | 13. A | 18. D | 23. D | 28. C |
| 4. A | 9. C | 14. B | 19. B | 24. A | 29. A |
| 5. A | 10. A | 15. A | 20. C | 25. C | 30. A |

/30

ECONOMICS / EKONOMIE

1 <input type="radio"/> A <input type="radio"/> B <input checked="" type="radio"/> C <input type="radio"/> D	6 <input type="radio"/> A <input type="radio"/> B <input checked="" type="radio"/> C <input type="radio"/> D	11 <input type="radio"/> A <input type="radio"/> B <input type="radio"/> C <input checked="" type="radio"/> D	16 <input type="radio"/> A <input type="radio"/> B <input checked="" type="radio"/> C <input type="radio"/> D	21 <input checked="" type="radio"/> A <input type="radio"/> B <input type="radio"/> C <input type="radio"/> D	26 <input type="radio"/> A <input checked="" type="radio"/> B <input type="radio"/> C <input type="radio"/> D
2 <input type="radio"/> A <input checked="" type="radio"/> B <input type="radio"/> C <input type="radio"/> D	7 <input type="radio"/> A <input type="radio"/> B <input checked="" type="radio"/> C <input type="radio"/> D	12 <input type="radio"/> A <input type="radio"/> B <input checked="" type="radio"/> C <input type="radio"/> D	17 <input type="radio"/> A <input checked="" type="radio"/> B <input type="radio"/> C <input type="radio"/> D	22 <input type="radio"/> A <input type="radio"/> B <input checked="" type="radio"/> C <input type="radio"/> D	27 <input type="radio"/> A <input type="radio"/> B <input type="radio"/> C <input checked="" type="radio"/> D
3 <input type="radio"/> A <input type="radio"/> B <input type="radio"/> C <input checked="" type="radio"/> D	8 <input type="radio"/> A <input type="radio"/> B <input checked="" type="radio"/> C <input type="radio"/> D	13 <input type="radio"/> A <input checked="" type="radio"/> B <input type="radio"/> C <input type="radio"/> D	18 <input type="radio"/> A <input type="radio"/> B <input checked="" type="radio"/> C <input type="radio"/> D	23 <input type="radio"/> A <input checked="" type="radio"/> B <input type="radio"/> C <input type="radio"/> D	28 <input type="radio"/> A <input type="radio"/> B <input checked="" type="radio"/> C <input type="radio"/> D
4 <input type="radio"/> A <input type="radio"/> B <input type="radio"/> C <input checked="" type="radio"/> D	9 <input checked="" type="radio"/> A <input type="radio"/> B <input type="radio"/> C <input type="radio"/> D	14 <input checked="" type="radio"/> A <input type="radio"/> B <input type="radio"/> C <input type="radio"/> D	19 <input type="radio"/> A <input type="radio"/> B <input type="radio"/> C <input checked="" type="radio"/> D	24 <input type="radio"/> A <input checked="" type="radio"/> B <input type="radio"/> C <input type="radio"/> D	29 <input type="radio"/> A <input type="radio"/> B <input type="radio"/> C <input checked="" type="radio"/> D
5 <input type="radio"/> A <input checked="" type="radio"/> B <input type="radio"/> C <input type="radio"/> D	10 <input checked="" type="radio"/> A <input type="radio"/> B <input type="radio"/> C <input type="radio"/> D	15 <input checked="" type="radio"/> A <input type="radio"/> B <input type="radio"/> C <input type="radio"/> D	20 <input type="radio"/> A <input type="radio"/> B <input checked="" type="radio"/> C <input type="radio"/> D	25 <input checked="" type="radio"/> A <input type="radio"/> B <input type="radio"/> C <input type="radio"/> D	30 <input checked="" type="radio"/> A <input type="radio"/> B <input type="radio"/> C <input type="radio"/> D

- | | | | | | |
|------|-------|-------|-------|-------|-------|
| 1. C | 6. C | 11. D | 16. C | 21. A | 26. B |
| 2. B | 7. C | 12. C | 17. B | 22. C | 27. D |
| 3. D | 8. C | 13. B | 18. C | 23. B | 28. C |
| 4. D | 9. A | 14. A | 19. D | 24. B | 29. D |
| 5. B | 10. A | 15. A | 20. C | 25. A | 30. A |

/30



2023

GRADE 10 GRAAD

ROUND TWO MEMORANDUM RONDE TWEE
Final Round* *Finale Ronde

ACCOUNTING / REKENINGKUNDE

1 <input checked="" type="radio"/> A <input type="radio"/> B <input type="radio"/> C <input type="radio"/> D	6 <input type="radio"/> A <input type="radio"/> B <input type="radio"/> C <input checked="" type="radio"/> D	11 <input checked="" type="radio"/> A <input type="radio"/> B <input type="radio"/> C <input type="radio"/> D	16 <input checked="" type="radio"/> A <input type="radio"/> B <input type="radio"/> C <input type="radio"/> D	21 <input type="radio"/> A <input checked="" type="radio"/> B <input type="radio"/> C <input type="radio"/> D	26 <input type="radio"/> A <input type="radio"/> B <input type="radio"/> C <input checked="" type="radio"/> D
2 <input type="radio"/> A <input type="radio"/> B <input checked="" type="radio"/> C <input type="radio"/> D	7 <input type="radio"/> A <input checked="" type="radio"/> B <input type="radio"/> C <input type="radio"/> D	12 <input type="radio"/> A <input type="radio"/> B <input checked="" type="radio"/> C <input type="radio"/> D	17 <input checked="" type="radio"/> A <input type="radio"/> B <input type="radio"/> C <input type="radio"/> D	22 <input type="radio"/> A <input checked="" type="radio"/> B <input type="radio"/> C <input type="radio"/> D	27 <input type="radio"/> A <input type="radio"/> B <input checked="" type="radio"/> C <input type="radio"/> D
3 <input checked="" type="radio"/> A <input type="radio"/> B <input type="radio"/> C <input type="radio"/> D	8 <input type="radio"/> A <input checked="" type="radio"/> B <input type="radio"/> C <input type="radio"/> D	13 <input type="radio"/> A <input checked="" type="radio"/> B <input type="radio"/> C <input type="radio"/> D	18 <input type="radio"/> A <input checked="" type="radio"/> B <input type="radio"/> C <input type="radio"/> D	23 <input type="radio"/> A <input checked="" type="radio"/> B <input type="radio"/> C <input type="radio"/> D	28 <input type="radio"/> A <input type="radio"/> B <input type="radio"/> C <input checked="" type="radio"/> D
4 <input type="radio"/> A <input type="radio"/> B <input type="radio"/> C <input checked="" type="radio"/> D	9 <input type="radio"/> A <input checked="" type="radio"/> B <input type="radio"/> C <input type="radio"/> D	14 <input type="radio"/> A <input type="radio"/> B <input checked="" type="radio"/> C <input type="radio"/> D	19 <input type="radio"/> A <input type="radio"/> B <input checked="" type="radio"/> C <input type="radio"/> D	24 <input type="radio"/> A <input checked="" type="radio"/> B <input type="radio"/> C <input type="radio"/> D	29 <input checked="" type="radio"/> A <input type="radio"/> B <input type="radio"/> C <input type="radio"/> D
5 <input checked="" type="radio"/> A <input type="radio"/> B <input type="radio"/> C <input type="radio"/> D	10 <input checked="" type="radio"/> A <input type="radio"/> B <input type="radio"/> C <input type="radio"/> D	15 <input type="radio"/> A <input type="radio"/> B <input checked="" type="radio"/> C <input type="radio"/> D	20 <input type="radio"/> A <input type="radio"/> B <input type="radio"/> C <input checked="" type="radio"/> D	25 <input type="radio"/> A <input checked="" type="radio"/> B <input type="radio"/> C <input type="radio"/> D	30 <input checked="" type="radio"/> A <input type="radio"/> B <input type="radio"/> C <input type="radio"/> D

- | | | | | | |
|------|-------|-------|-------|-------|-------|
| 1. A | 6. D | 11. A | 16. A | 21. B | 26. D |
| 2. C | 7. B | 12. C | 17. A | 22. B | 27. C |
| 3. A | 8. B | 13. B | 18. B | 23. B | 28. D |
| 4. D | 9. B | 14. C | 19. C | 24. B | 29. A |
| 5. A | 10. A | 15. C | 20. D | 25. B | 30. A |

/30

BUSINESS STUDIES / BESIGHEIDSTUDIÛS

1 <input type="radio"/> A <input type="radio"/> B <input type="radio"/> C <input checked="" type="radio"/> D	6 <input checked="" type="radio"/> A <input type="radio"/> B <input type="radio"/> C <input type="radio"/> D	11 <input checked="" type="radio"/> A <input type="radio"/> B <input type="radio"/> C <input type="radio"/> D	16 <input checked="" type="radio"/> A <input type="radio"/> B <input type="radio"/> C <input type="radio"/> D	21 <input checked="" type="radio"/> A <input type="radio"/> B <input type="radio"/> C <input type="radio"/> D	26 <input type="radio"/> A <input checked="" type="radio"/> B <input type="radio"/> C <input type="radio"/> D
2 <input type="radio"/> A <input type="radio"/> B <input type="radio"/> C <input checked="" type="radio"/> D	7 <input type="radio"/> A <input type="radio"/> B <input type="radio"/> C <input checked="" type="radio"/> D	12 <input type="radio"/> A <input checked="" type="radio"/> B <input type="radio"/> C <input type="radio"/> D	17 <input type="radio"/> A <input type="radio"/> B <input type="radio"/> C <input checked="" type="radio"/> D	22 <input checked="" type="radio"/> A <input type="radio"/> B <input type="radio"/> C <input type="radio"/> D	27 <input type="radio"/> A <input type="radio"/> B <input checked="" type="radio"/> C <input type="radio"/> D
3 <input checked="" type="radio"/> A <input type="radio"/> B <input type="radio"/> C <input type="radio"/> D	8 <input type="radio"/> A <input checked="" type="radio"/> B <input type="radio"/> C <input type="radio"/> D	13 <input type="radio"/> A <input checked="" type="radio"/> B <input type="radio"/> C <input type="radio"/> D	18 <input type="radio"/> A <input checked="" type="radio"/> B <input type="radio"/> C <input type="radio"/> D	23 <input checked="" type="radio"/> A <input type="radio"/> B <input type="radio"/> C <input type="radio"/> D	28 <input checked="" type="radio"/> A <input type="radio"/> B <input type="radio"/> C <input type="radio"/> D
4 <input checked="" type="radio"/> A <input type="radio"/> B <input type="radio"/> C <input type="radio"/> D	9 <input type="radio"/> A <input type="radio"/> B <input checked="" type="radio"/> C <input type="radio"/> D	14 <input type="radio"/> A <input type="radio"/> B <input checked="" type="radio"/> C <input type="radio"/> D	19 <input type="radio"/> A <input type="radio"/> B <input type="radio"/> C <input checked="" type="radio"/> D	24 <input checked="" type="radio"/> A <input type="radio"/> B <input type="radio"/> C <input type="radio"/> D	29 <input type="radio"/> A <input type="radio"/> B <input checked="" type="radio"/> C <input type="radio"/> D
5 <input type="radio"/> A <input checked="" type="radio"/> B <input type="radio"/> C <input type="radio"/> D	10 <input checked="" type="radio"/> A <input type="radio"/> B <input type="radio"/> C <input type="radio"/> D	15 <input type="radio"/> A <input checked="" type="radio"/> B <input type="radio"/> C <input type="radio"/> D	20 <input checked="" type="radio"/> A <input type="radio"/> B <input type="radio"/> C <input type="radio"/> D	25 <input checked="" type="radio"/> A <input type="radio"/> B <input type="radio"/> C <input type="radio"/> D	30 <input type="radio"/> A <input checked="" type="radio"/> B <input type="radio"/> C <input type="radio"/> D

- | | | | | | |
|------|-------|-------|-------|-------|-------|
| 1. D | 6. A | 11. A | 16. A | 21. A | 26. B |
| 2. D | 7. D | 12. B | 17. D | 22. A | 27. C |
| 3. A | 8. B | 13. B | 18. B | 23. A | 28. A |
| 4. A | 9. C | 14. C | 19. D | 24. A | 29. C |
| 5. B | 10. A | 15. B | 20. A | 25. A | 30. B |

/30

ECONOMICS / EKONOMIE

1 <input checked="" type="radio"/> A <input type="radio"/> B <input type="radio"/> C <input type="radio"/> D	6 <input checked="" type="radio"/> A <input type="radio"/> B <input type="radio"/> C <input type="radio"/> D	11 <input type="radio"/> A <input checked="" type="radio"/> B <input type="radio"/> C <input type="radio"/> D	16 <input type="radio"/> A <input type="radio"/> B <input checked="" type="radio"/> C <input type="radio"/> D	21 <input type="radio"/> A <input checked="" type="radio"/> B <input type="radio"/> C <input type="radio"/> D	26 <input type="radio"/> A <input type="radio"/> B <input checked="" type="radio"/> C <input type="radio"/> D
2 <input type="radio"/> A <input type="radio"/> B <input checked="" type="radio"/> C <input type="radio"/> D	7 <input type="radio"/> A <input type="radio"/> B <input type="radio"/> C <input checked="" type="radio"/> D	12 <input type="radio"/> A <input type="radio"/> B <input type="radio"/> C <input checked="" type="radio"/> D	17 <input checked="" type="radio"/> A <input type="radio"/> B <input type="radio"/> C <input type="radio"/> D	22 <input type="radio"/> A <input type="radio"/> B <input checked="" type="radio"/> C <input type="radio"/> D	27 <input type="radio"/> A <input checked="" type="radio"/> B <input type="radio"/> C <input type="radio"/> D
3 <input type="radio"/> A <input type="radio"/> B <input type="radio"/> C <input checked="" type="radio"/> D	8 <input type="radio"/> A <input type="radio"/> B <input checked="" type="radio"/> C <input type="radio"/> D	13 <input checked="" type="radio"/> A <input type="radio"/> B <input type="radio"/> C <input type="radio"/> D	18 <input type="radio"/> A <input type="radio"/> B <input checked="" type="radio"/> C <input type="radio"/> D	23 <input type="radio"/> A <input checked="" type="radio"/> B <input type="radio"/> C <input type="radio"/> D	28 <input checked="" type="radio"/> A <input type="radio"/> B <input type="radio"/> C <input type="radio"/> D
4 <input type="radio"/> A <input checked="" type="radio"/> B <input type="radio"/> C <input type="radio"/> D	9 <input type="radio"/> A <input type="radio"/> B <input checked="" type="radio"/> C <input type="radio"/> D	14 <input type="radio"/> A <input checked="" type="radio"/> B <input type="radio"/> C <input type="radio"/> D	19 <input checked="" type="radio"/> A <input type="radio"/> B <input type="radio"/> C <input type="radio"/> D	24 <input type="radio"/> A <input checked="" type="radio"/> B <input type="radio"/> C <input type="radio"/> D	29 <input checked="" type="radio"/> A <input type="radio"/> B <input type="radio"/> C <input type="radio"/> D
5 <input type="radio"/> A <input type="radio"/> B <input checked="" type="radio"/> C <input type="radio"/> D	10 <input checked="" type="radio"/> A <input type="radio"/> B <input type="radio"/> C <input type="radio"/> D	15 <input type="radio"/> A <input checked="" type="radio"/> B <input type="radio"/> C <input type="radio"/> D	20 <input type="radio"/> A <input type="radio"/> B <input checked="" type="radio"/> C <input type="radio"/> D	25 <input type="radio"/> A <input checked="" type="radio"/> B <input type="radio"/> C <input type="radio"/> D	30 <input type="radio"/> A <input type="radio"/> B <input checked="" type="radio"/> C <input type="radio"/> D

- | | | | | | |
|------|-------|-------|-------|-------|-------|
| 1. A | 6. A | 11. B | 16. C | 21. B | 26. C |
| 2. C | 7. D | 12. D | 17. A | 22. C | 27. B |
| 3. D | 8. C | 13. A | 18. C | 23. B | 28. A |
| 4. B | 9. C | 14. B | 19. A | 24. B | 29. A |
| 5. C | 10. A | 15. B | 20. C | 25. B | 30. C |

/30



2024

GRADE 10 GRAAD

ROUND ONE MEMORANDUM RONDE EEN

ACCOUNTING / REKENINGKUNDE

1	A	B	C	D
2	A	B	C	D
3	A	B	C	D
4	A	B	C	D
5	A	B	C	D

6	A	B	C	D
7	A	B	C	D
8	A	B	C	D
9	A	B	C	D
10	A	B	C	D

11	A	B	C	D
12	A	B	C	D
13	A	B	C	D
14	A	B	C	D
15	A	B	C	D

16	A	B	C	D
17	A	B	C	D
18	A	B	C	D
19	A	B	C	D
20	A	B	C	D

21	A	B	C	D
22	A	B	C	D
23	A	B	C	D
24	A	B	C	D
25	A	B	C	D

26	A	B	C	D
27	A	B	C	D
28	A	B	C	D
29	A	B	C	D
30	A	B	C	D

- | | | | | | |
|------|-------|-------|-------|-------|-------|
| 1. B | 6. D | 11. D | 16. B | 21. B | 26. D |
| 2. C | 7. B | 12. B | 17. C | 22. C | 27. B |
| 3. B | 8. B | 13. A | 18. A | 23. C | 28. B |
| 4. B | 9. C | 14. B | 19. B | 24. B | 29. D |
| 5. C | 10. A | 15. D | 20. C | 25. B | 30. D |

/30

BUSINESS STUDIES / BESIGHEIDSTUDIES

1	A	B	C	D
2	A	B	C	D
3	A	B	C	D
4	A	B	C	D
5	A	B	C	D

6	A	B	C	D
7	A	B	C	D
8	A	B	C	D
9	A	B	C	D
10	A	B	C	D

11	A	B	C	D
12	A	B	C	D
13	A	B	C	D
14	A	B	C	D
15	A	B	C	D

16	A	B	C	D
17	A	B	C	D
18	A	B	C	D
19	A	B	C	D
20	A	B	C	D

21	A	B	C	D
22	A	B	C	D
23	A	B	C	D
24	A	B	C	D
25	A	B	C	D

26	A	B	C	D
27	A	B	C	D
28	A	B	C	D
29	A	B	C	D
30	A	B	C	D

- | | | | | | |
|------|-------|-------|-------|-------|-------|
| 1. A | 6. C | 11. C | 16. B | 21. C | 26. D |
| 2. B | 7. C | 12. B | 17. A | 22. B | 27. D |
| 3. C | 8. B | 13. D | 18. B | 23. D | 28. C |
| 4. A | 9. B | 14. A | 19. C | 24. A | 29. C |
| 5. B | 10. C | 15. A | 20. C | 25. C | 30. C |

/30

ECONOMICS / EKONOMIE

1	A	B	C	D
2	A	B	C	D
3	A	B	C	D
4	A	B	C	D
5	A	B	C	D

6	A	B	C	D
7	A	B	C	D
8	A	B	C	D
9	A	B	C	D
10	A	B	C	D

11	A	B	C	D
12	A	B	C	D
13	A	B	C	D
14	A	B	C	D
15	A	B	C	D

16	A	B	C	D
17	A	B	C	D
18	A	B	C	D
19	A	B	C	D
20	A	B	C	D

21	A	B	C	D
22	A	B	C	D
23	A	B	C	D
24	A	B	C	D
25	A	B	C	D

26	A	B	C	D
27	A	B	C	D
28	A	B	C	D
29	A	B	C	D
30	A	B	C	D

- | | | | | | |
|------|-------|-------|-------|-------|-------|
| 1. B | 6. B | 11. C | 16. B | 21. C | 26. D |
| 2. C | 7. B | 12. D | 17. D | 22. B | 27. D |
| 3. C | 8. C | 13. C | 18. B | 23. C | 28. B |
| 4. C | 9. C | 14. B | 19. C | 24. B | 29. C |
| 5. A | 10. B | 15. C | 20. B | 25. A | 30. D |

/30



2024

GRADE 10 GRAAD

ROUND TWO MEMORANDUM RONDE TWEE *FINALE RONDE FINAL ROUND*

ACCOUNTING / REKENINGKUNDE

1	A	B	C	D
2	A	B	C	D
3	A	B	C	D
4	A	B	C	D
5	A	B	C	D

6	A	B	C	D
7	A	B	C	D
8	A	B	C	D
9	A	B	C	D
10	A	B	C	D

11	A	B	C	D
12	A	B	C	D
13	A	B	C	D
14	A	B	C	D
15	A	B	C	D

16	A	B	C	D
17	A	B	C	D
18	A	B	C	D
19	A	B	C	D
20	A	B	C	D

21	A	B	C	D
22	A	B	C	D
23	A	B	C	D
24	A	B	C	D
25	A	B	C	D

26	A	B	C	D
27	A	B	C	D
28	A	B	C	D
29	A	B	C	D
30	A	B	C	D

- | | | | | | |
|------|-------|-------|-------|-------|-------|
| 1. C | 6. B | 11. B | 16. C | 21. C | 26. B |
| 2. D | 7. B | 12. C | 17. C | 22. C | 27. A |
| 3. C | 8. C | 13. D | 18. C | 23. A | 28. C |
| 4. C | 9. D | 14. A | 19. D | 24. B | 29. A |
| 5. B | 10. B | 15. B | 20. A | 25. B | 30. C |

/30

BUSINESS STUDIES / BESIGHEIDSTUDIES

1	A	B	C	D
2	A	B	C	D
3	A	B	C	D
4	A	B	C	D
5	A	B	C	D

6	A	B	C	D
7	A	B	C	D
8	A	B	C	D
9	A	B	C	D
10	A	B	C	D

11	A	B	C	D
12	A	B	C	D
13	A	B	C	D
14	A	B	C	D
15	A	B	C	D

16	A	B	C	D
17	A	B	C	D
18	A	B	C	D
19	A	B	C	D
20	A	B	C	D

21	A	B	C	D
22	A	B	C	D
23	A	B	C	D
24	A	B	C	D
25	A	B	C	D

26	A	B	C	D
27	A	B	C	D
28	A	B	C	D
29	A	B	C	D
30	A	B	C	D

- | | | | | | |
|------|-------|-------|-------|-------|-------|
| 1. D | 6. A | 11. A | 16. A | 21. A | 26. B |
| 2. D | 7. D | 12. B | 17. D | 22. A | 27. C |
| 3. A | 8. B | 13. A | 18. B | 23. A | 28. A |
| 4. A | 9. B | 14. B | 19. D | 24. A | 29. C |
| 5. B | 10. A | 15. B | 20. A | 25. A | 30. D |

/30

ECONOMICS / EKONOMIE

1	A	B	C	D
2	A	B	C	D
3	A	B	C	D
4	A	B	C	D
5	A	B	C	D

6	A	B	C	D
7	A	B	C	D
8	A	B	C	D
9	A	B	C	D
10	A	B	C	D

11	A	B	C	D
12	A	B	C	D
13	A	B	C	D
14	A	B	C	D
15	A	B	C	D

16	A	B	C	D
17	A	B	C	D
18	A	B	C	D
19	A	B	C	D
20	A	B	C	D

21	A	B	C	D
22	A	B	C	D
23	A	B	C	D
24	A	B	C	D
25	A	B	C	D

26	A	B	C	D
27	A	B	C	D
28	A	B	C	D
29	A	B	C	D
30	A	B	C	D

- | | | | | | |
|------|-------|-------|-------|-------|-------|
| 1. B | 6. B | 11. B | 16. B | 21. B | 26. B |
| 2. B | 7. C | 12. D | 17. A | 22. B | 27. C |
| 3. D | 8. C | 13. C | 18. B | 23. C | 28. B |
| 4. A | 9. C | 14. C | 19. B | 24. D | 29. D |
| 5. A | 10. B | 15. A | 20. B | 25. A | 30. C |

/30

JOIN THE NEDBANK BURSARY PROGRAMME.

THE DIFFERENCE

**STARTS WITH
OUR YOUTH.**

#YOUNGDIFFERENCEMAKER



The Nedbank External Bursary Programme is open to full-time Undergraduate and Honours students who are studying towards qualifications in the financial sector with a strong focus on STEM (Science, Technology, Engineering and Mathematics) and Green Economy skills.

If you do not have the financial means to study full-time towards your degree or diploma at a South African public university or university of technology, and you meet the below criteria, it is time to become a **#YoungDifferenceMaker!**

CRITERIA FOR SELECTION:

To be eligible for the Nedbank bursary, you must:

- be a South African citizen; and
- have a proven financial need, as determined by your household income.

Must have:

- a minimum academic average of 65% in the year that you are applying for the bursary;
- a minimum academic average of 65% for the required subjects aligned with the qualification you plan to study towards at university;
- not completed your grade 12 or senior certificate with mathematics literacy; and
- successfully obtained admission approval to a South African public university or university of technology for the undergraduate qualification you plan to study towards.

The application process:

We screen bursary applications against our external bursary selection criteria and award bursaries through the Nedbank Educational Trust, at the sole discretion of the trust.

The screening process:

- We will only consider bursary applications submitted online via the link we have provided.
- Incomplete bursary applications will be rejected.
- Bursary applications will be screened and shortlisted according to the qualifying criteria.

If you are shortlisted, we will ask you to:

- submit the relevant documents for financial review;
- participate in psychometric and other assessments; and
- attend an interview.

YOUR FUTURE STARTS NOW!

All candidates will receive feedback on the status of their application at the completion of the recruitment and selection process.

Contact information:

Email: Unlockyourambition@nedbank.co.za

**Closing date for applications is
31 August 2024.**

Bursaries are granted at Nedbank's sole discretion.

For the complete application process and a list of required documents, please visit our website at www.nedbank.co.za/bursary

see money differently

Nedbank Ltd 1951/000009/06 - licensed FSP & registered CP (NCRCP16).

NEDBANK